



MBH Bázis Rövid Kötvény Alap

elnevezésű nyilvános, nyíltvégű értékpapír befektetési alap

KEZELÉSI SZABÁLYZAT

Alapkezelő:

MBH Befektetési Alapkezelő Zártkörűen Működő Részvénytársaság

Székhely: 1068 Budapest, Benczúr utca 11.

Telephely: 1138 Budapest, Váci út 193

e-mail: mbhalapkezelo@mbhalap.hu

Letétkezelő: MBH Bank Nyrt.

1056 Budapest, Váci utca 38.

Az Alap az ABAK irányelv alapján harmonizált befektetési alap.

Jelen Kezelési Szabályzatban foglaltak az Alapkezelő és a Befektető közötti általános szerződési feltételeknek tekintendők.

Jelen Kezelési Szabályzat hatályba lépésének napja: 2024.01.23.

Közzététel napja: 2024.01.23.

Tartalomjegyzék

I.	A befektetési alpra vonatkozó alapinformációk.....	5
1.	A befektetési alap alapadatai	5
1.1.	A befektetési alap neve	5
1.2.	A befektetési alap rövid neve	5
1.3.	A befektetési alap székhelye	5
1.4.	A befektetési alap nyilvántartásba vételének időpontja, nyilvántartási száma	5
1.5.	A befektetési alapkezelő neve	5
1.6.	A letétkezelő neve	5
1.7.	A forgalmazó neve.....	5
1.8.	A befektetési alap működési formája (nyilvános), a lehetséges befektetők köre (szakmai vagy lakossági).....	5
1.9.	A befektetési alap fajtája (nyílt végű vagy zárt végű)	5
1.10.	A befektetési alap futamideje (határozott vagy határozatlan), határozott futamidő esetén a futamidő lejáratának feltüntetése	5
1.11.	Annak feltüntetése, ha a befektetési alap ÁÉKBV-irányelv vagy ABAK-irányelv alapján harmonizált alap	5
1.12.	A befektetési alap által kibocsátott sorozatok száma, jelölése, annak feltüntetése, hogy az egyes sorozatok milyen jellemzőkben térnek el egymástól.....	5
1.13.	A befektetési alap elsődleges eszközkategória típusa (értékpapír- vagy ingatlanalap).....	6
1.14.	Annak feltüntetése, ha a befektetési alap tőkéjének megóvására, illetve a hozamra vonatkozó ígéretet hitelintézet által vállalt garancia vagy kezési biztosítás biztosítja (tőke- illetve hozamgarancia), vagy azt a befektetési alap részletes befektetési politikája támasztja alá (tőke- illetve hozamvédelem); az ennek feltételeit a kezelési szabályzatban részletesen tartalmazó pont megjelölése.....	6
2.	A befektetési alpra vonatkozó egyéb alapinformációk.....	6
3.	A befektetési alapkezelésre, továbbá a befektetési jegyek forgalomba hozatalára és forgalmazására vonatkozó, valamint az alap és a befektető közötti jogviszonyt szabályozó jogszabályok felsorolása.....	6
4.	A befektetés legfontosabb jogi következményeinek leírása, beleértve a joghatóságra, az alkalmazandó jogra és bármilyen olyan jogi eszköz meglétére vagy hiányára vonatkozó információkat, amelyek az ABA letelepedése szerinti országban hozott ítéletek elismeréséről és végrehajtásáról rendelkeznek	7
II.	A befektetési jegyre vonatkozó információk (sorozatonként)	7
5.	A befektetési jegy ISIN azonosítója.....	7
6.	A befektetési jegy névértéke.....	8
7.	A befektetési jegy devizaneme.....	8
8.	A befektetési jegy előállításának módja, a kibocsátásra, értékesítésre vonatkozó információk	8
9.	A befektetési jegyre vonatkozó tulajdonjog igazolásának és nyilvántartásának módja	8
10.	A befektetőnek a befektetési jegy által biztosított jogai, annak leírása, hogy az ABAK hogyan biztosítja a befektetőkkel való tisztességes bánásmódot és amennyiben valamely befektető kivételezett bánásmódban részesül vagy erre jogot szerez, a kivételezett bánásmód leírása, a kivételezett bánásmódban részesülő befektetőtípusok azonosítása, valamint adott esetben ezek az ABA-hoz vagy az ABAK-hoz fűződő jogi és gazdasági kötődésének leírása; az adott tárgykörre vonatkozó egyéb információk	8
III.	A befektetési alap befektetési politikája és céljai, azon eljárások leírása, amelyekkel a befektetési politika és stratégia módosítható, ezen belül különösen:	9
11.	A befektetési alap befektetési céljainak, specializációjának leírása, feltüntetve a pénzügyi célokat is (pl. tőkenövekedés vagy jövedelem, földrajzi vagy iparági specifikáció).....	9
12.	Befektetési stratégia, a befektetési alap céljai megvalósításának eszközei	9
13.	Azon eszközkategóriák megjelölése, amelyekbe a befektetési alap befektethet, külön utalással arra vonatkozóan, hogy a befektetési alap számára engedélyezett-e a származtatott ügyletek alkalmazása.....	10
14.	Az egyes portfólióelemek maximális, illetve minimális vagy tervezett aránya.....	10
15.	A befektetési politika minden esetleges korlátozása, valamint bármely olyan technika, eszköz vagy hitelfelvételi jogosítvány, amely a befektetési alap kezeléséhez használható, ideértve a tőkeáttétel alkalmazására, korlátozására, a garanciák és eszközök újbóli felhasználására vonatkozó megállapodásokat és az alkalmazható tőkeáttétel legnagyobb mértékét, utalva arra, hogy az ABA esetében az éves és féléves jelentés tartalmazza a 6. melléklet XI. pontjának megfelelő információkat	11
16.	A portfólió devizális kitettsége	13
17.	Ha a tőke-, illetve hozamígéret a befektetési alap befektetési politikájával van alátámasztva, akkor a mögöttes tervezett	

tranzakciók leírása	13
18. Hitelfelvételi szabályok	13
19. Azon értékpapírokat kibocsátó vagy garantáló államok, önkormányzatok vagy nemzetközi szervezetek, amelyeknek az értékpapírjaiban az alap eszközeinek több mint 35 százalékát fekteti	13
20. A leképezett index bemutatása és az egyes értékpapírok indexbeli súlyától való eltérésének maximális nagysága	13
21. Azon befektetési alap befektetési politikája, amelybe a befektetési alapba fektető befektetési alap eszközeinek legalább 20 százalékát meghaladó mértékben kíván befektetni.....	13
22. A cél-ÁÉKBV, illetve részalapjának megnevezése, a cél-ABA megnevezése, letelepedésére vonatkozó információk.....	13
23. Az adott tárgykörre vonatkozó egyéb információk, így pl. a mögöttes alapok letelepedésére vonatkozó információk, amennyiben az ABA alapok alapja	14
24. Származtatott ügyletekkel kapcsolatos információk	14
24.1. Származtatott ügyletek alkalmazása esetén arra vonatkozó információ, hogy a származtatott ügyletek alkalmazására fedezeti célból vagy a befektetési célok megvalósítása érdekében van lehetőség.....	14
24.2. A származtatott termékek, illetve a származtatott ügyletek lehetséges köre.....	14
24.3. Azon jogszabályhely megjelölése, amelynek alapján a befektetési alap eltérési lehetőséggel élt.....	14
24.4. A származtatott ügylettel kapcsolatos befektetési korlátok.....	14
24.5. Az egyes eszközökben meglévő pozíciók nettósítási szabályai	14
24.6. Az indexekben, egyéb összetett eszközökben meglévő pozíciók kezelése.....	15
24.7. Az értékeléshez felhasználni kívánt árinformációk forrása	15
24.8. Amennyiben azon származtatott ügylet jellemzői, amelybe a befektetési alap befektet, különböznek a jogszabály által a származtatott ügyletekre vonatkozóan meghatározott általános jellemzőktől, az erre vonatkozó figyelemfelhívás, meghatározva az adott származtatott ügylet jellemzőit és kockázatát	15
24.9. Az adott tárgykörre vonatkozó egyéb információk	15
25. Ingatlanalpra vonatkozó speciális rendelkezések.....	16
IV. A kockázatok	16
26. A kockázati tényezők, valamint annak bemutatása, hogy az ABAK hogyan felel meg a 16.§ (5) bekezdésben előírt feltételeknek.....	16
26.1. Az ABA likviditási kockázatának kezelése, visszaváltási jogok és a befektetőkkel kötött visszaváltási megállapodások leírása, utalva arra, hogy ABA esetében az éves és féléves jelentés tartalmazza a 6. melléklet X. pontjának megfelelő információkat.....	21
V. Az eszközök értékelése.....	21
27. A nettó eszközérték megállapítása, közzétételének helye és ideje, a hibás nettó eszközérték számítás esetén követendő eljárás	21
28. A portfólió elemeinek értékelése, az értékelési eljárásnak és az eszközök értékelése során használt árképzési módszerek a leírása, beleértve a nehezen értékelhető eszközök értékelése során a 38. §-nak megfelelően alkalmazott módszereket..	22
29. A származtatott ügyletek értékelése	26
30. Az adott tárgykörre vonatkozó egyéb információk.....	27
VI. A hozammal kapcsolatos információk	28
31. A hozam megállapításának és kifizetésének feltételei és eljárása	28
32. Hozamfizetési napok.....	28
33. Az adott tárgykörre vonatkozó egyéb információk.....	28
VII. A befektetési alap tőkéjének megóvására, illetve a hozamra vonatkozó ígéret és teljesítésének biztosítása	28
34. A tőke megóvására, illetve a hozamra vonatkozó ígéret.....	28
34.1 A tőke megóvására, illetve a hozamra vonatkozó ígéret teljesülését biztosító hitelintézet által vállalt garancia vagy kezesi biztosítás (tőke-, illetve hozamgarancia).....	28
34.2. A tőke megóvására, illetve a hozamra vonatkozó ígéretet alátámasztó befektetési politika (tőke-, illetve hozamvédelem)	28
35. Az adott tárgykörre vonatkozó egyéb információk.....	28
VIII. Díjak és költségek	28
36. A befektetési alapot terhelő díjak, költségek mértéke és az alapra terhelésük módja.....	28
36.1 A befektetési alap által az alapkezelő társaság részére fizetendő díjak, költségek összege, kiszámításának leírása, az alapra terhelésük és kiegyenlítésük módja	28
36.2 Amennyiben azt a befektetési alap közvetlenül fizeti, a befektetési alap által a letétkezelő részére fizetendő díjak, költségek összege, kiszámításának leírása, az alapra terhelésük és kiegyenlítésük módja.....	29
36.3. Amennyiben azt a befektetési alap közvetlenül fizeti, a befektetési alap által egyéb felek, harmadik személyek részére fizetendő díjak, költségek összege, kiszámításának leírása, az alapra terhelésük és kiegyenlítésük módja	29

37. A befektetési alapot és a befektetőket terhelő egyéb lehetséges költségek vagy díjak (ez utóbbiak legmagasabb összege), kivéve a 36. pontban említett költségeket.....	30
38. Ha a befektetési alap eszközeinek legalább 20 százalékát más kollektív befektetési formákba fekteti, a befektetési célként szereplő egyéb kollektív befektetési formákba fekteti, a befektetési célként szereplő egyéb kollektív befektetési formákat terhelő alapkezelési díjak legmagasabb mértéke.....	31
39. A részalapok közötti váltás feltételei és költségei.....	31
40. Az adott tárgykörre vonatkozó egyéb információk.....	31
IX. A befektetési jegyek folyamatos forgalmazása	31
41. A befektetési jegyek vétele	31
41.1. A vételi megbízások felvétele, elszámolása, teljesítése, felvételének napon belüli határideje.....	31
41.2. A vételi megbízásokra vonatkozó forgalmazás-elszámolási nap.....	32
41.3. A vételi megbízásokra vonatkozó forgalmazás-teljesítési nap.....	32
42. A befektetési jegyek visszaváltása	32
42.1. Visszaváltási megbízások felvétele, elszámolása, teljesítése, felvételének napon belüli határideje.....	32
42.2. A visszaváltási megbízásokra vonatkozó forgalmazás-elszámolási nap	32
42.3. A visszaváltási megbízásokra vonatkozó forgalmazás-teljesítési nap	32
43. A befektetési jegyek folyamatos forgalmazásának részletszabályai	32
43.1. A forgalmazási maximum mértéke.....	32
43.2. A forgalmazási maximum elérését követő eljárás, az értékesítés újraindításának pontos feltételei.....	32
44. A befektetési jegyek vételi, illetve visszaváltási árának meghatározása.....	33
44.1 A fenti árak kiszámításának módszere és gyakorisága.....	33
44.2. A befektetési jegyek vételével, visszaváltásával kapcsolatban felszámított forgalmazási jutalékok maximális mértéke és annak megjelölése, hogy ez — részben vagy egészben - a befektetési alapot vagy a forgalmazót vagy a befektetési alapkezelőt illeti meg.....	33
45. Azoknak a szabályozott piacoknak a feltüntetése, ahol a befektetési jegyeket jegyzik, illetve forgalmazzák.....	33
46. Azoknak az államoknak (forgalmazási területeknek) a feltüntetése, ahol a befektetési jegyeket forgalmazzák.....	33
47. Az adott tárgykörre vonatkozó egyéb információk.....	33
X. A befektetési alapra vonatkozó további információ	34
48. Befektetési alap múltbéli teljesítménye - az ilyen információ szerepelhet a kezelési szabályzatban vagy ahhoz csatolható	34
49. Amennyiben az adott alap esetében mód van a befektetési jegyek bevonására, ennek feltételei.....	35
50. A befektetési alap megszűnését kiváltó körülmények, a megszűnés hatása a befektetők jogaira.....	36
51. Minden olyan további információ, amely alapján a befektetők kellő tájékozottsággal tudnak határozni a felkínált befektetési lehetőségről	37
XI. Közreműködő szervezetekre vonatkozó alapinformációk	39
52. A befektetési alapkezelőre vonatkozó alapinformációk (cégnév, cégforma, cégjegyzékszám).....	39
53. A letétkezelőre vonatkozó alapinformációk (cégnév, cégforma, cégjegyzékszám), feladatai	39
54. A könyvvizsgálóra vonatkozó alapinformációk (cégnév, cégforma, cégjegyzékszám), feladatai	40
55. Az olyan tanácsadóra vonatkozó alapinformációk (cégnév, cégforma, cégjegyzékszám), amelynek díjazása a befektetési alap eszközeiből történik	40
56. A forgalmazóra vonatkozó alapinformációk (cégnév, cégforma, cégjegyzékszám), feladatai	40
57. Az ingatlanértékelőre vonatkozó alapinformációk (cégnév, cégforma, cégjegyzékszám), feladatai	40
58. A prime brókerre vonatkozó információk	40
59. Harmadik személyre kiszervezett tevékenységek leírása, az esetleges összeférhetlenségek bemutatása.....	40
1. számú melléklet	41
2. számú melléklet	42

I. A befektetési alapra vonatkozó alapinformációk

1. A befektetési alap alapadatai

1.1. A befektetési alap neve

MBH Bázis Rövid Kötvény Alap

1.2. A befektetési alap rövid neve

MBH Bázis Alap

1.3 A befektetési alap székhelye

1068 Budapest, Benczúr utca 11.

1.4 A befektetési alap nyilvántartásba vételének időpontja, nyilvántartási száma

Az Alap nyilvántartásba vételének időpontja, felügyeleti határozat száma: 2013. április 25, H-KE-III-236/2013.
Az Alap nyilvántartási száma 1111-516

1.5. A befektetési alapkezelő neve

MBH Befektetési Alapkezelő Zártkörűen Működő Részvénytársaság (rövidített neve: MBH Alapkezelő Zrt.)

1.6 A letétkezelő neve

MBH Bank Nyrt.

1.7 A forgalmazó neve

MBH Bank Nyrt. (A, I sorozat)

UniCredit Bank Hungary Zrt. (A sorozat)

MBH Befektetési Bank Zrt. (A, I sorozat)

1.8 A befektetési alap működési formája (nyilvános), a lehetséges befektetők köre (szakmai vagy lakossági)

Az Alap működése nyilvános, az A sorozat befektetési jegyei **lakossági és szakmai befektetők** részére kerülnek kibocsátásra.

Az A sorozat befektetési jegyeit Magyarországon amerikai személyeknek tekintendő természetes személyek és jogi személyek/szervezetek kivételével devizabelföldi és devizakülföldi természetes és jogi személyek vásárolhatják meg. A befektetési jegyeket az Amerikai Egyesült Államok területén, illetve amerikai személyeknek nem lehet felajánlani és értékesíteni.

Az I sorozat befektetési jegyei szakmai befektetők részére kerülnek forgalomba hozatalra és folyamatos forgalmazásra.

Az I sorozat befektetési jegyeit az Amerikai Egyesült Államok területén, illetve amerikai személyeknek nem lehet felajánlani és értékesíteni.

1.9. A befektetési alap fajtája (nyílt végű vagy zárt végű)

Az Alap nyílt végű.

1.10. A befektetési alap futamideje (határozott vagy határozatlan), határozott futamidő esetén a futamidő lejáratának feltüntetése

Az Alap a Felügyeleti nyilvántartásba vételétől határozatlan futamidejű.

1.11 Annak feltüntetése, ha a befektetési alap ÁÉKBV-irányelv vagy ABAK-irányelv alapján harmonizált alap

Az Alap az ABAK irányelv alapján harmonizált alap.

1.12 A befektetési alap által kibocsátott sorozatok száma, jelölése, annak feltüntetése, hogy az egyes sorozatok milyen jellemzőkben térnek el egymástól

Az Alap befektetési jegyei sorozatainak száma: két sorozat

Az Alap befektetési jegyei sorozatainak jelölése: A és I sorozat

A különböző befektetési jegy sorozatok eltérnek egymástól:

- a) Az elsődleges forgalmazás során vásárlásra jogosultak köre tekintetében:
 - i) Az A sorozat befektetési jegyei lakossági és szakmai befektetők részére kerülnek kibocsátásra. Az A sorozat befektetési jegyeit Magyarországon amerikai személyeknek tekintendő természetes személyek és jogi személyek/szervezetek kivételével devizabelföldi és devizakülföldi természetes és jogi személyek vásárolhatják meg. Az A sorozat befektetési jegyeit az Amerikai Egyesült Államok területén, illetve amerikai személyeknek nem lehet felajánlani és értékesíteni.
 - ii) Az I sorozat befektetési jegyei forgalomképessége korlátozott, azok kizárólag szakmai befektetők részére kerülnek forgalomba hozatalra és folyamatos forgalmazásra. Az I sorozat befektetési jegyeit az Amerikai Egyesült Államok területén, illetve amerikai személyeknek nem lehet felajánlani és értékesíteni.
- b) A felszámított díjak mértéke szerint: A különböző sorozatok eltérnek egymástól a befektetési jegyek vételi- és visszaváltási költségei, továbbá az Alap által az Alapkezelőnek fizetett alapkezelési díj tekintetében.
- c) A Forgalmazási helyek tekintetében: A Tájékoztató 1.6. pontjában feltüntetettek szerint.

1.13 A befektetési alap elsődleges eszközkategória típusa (értékpapír- vagy ingatlanalap)

Az Alap értékpapíralap.

1.14 Annak feltüntetése, ha a befektetési alap tőkéjének megóvására, illetve a hozamra vonatkozó ígéretet hitelintézet által vállalt garancia vagy kezési biztosítás biztosítja (tőke- illetve hozamgarancia), vagy azt a befektetési alap részletes befektetési politikája támasztja alá (tőke- illetve hozamvédelem); az ennek feltételeit a kezelési szabályzatban részletesen tartalmazó pont megjelölése

Az egyes befektetési alapok befektetési szabályairól szóló 89/2023 Korm.rendelet 1. § (2) bekezdés rendelkezései értelmében az Alap 2023. december 31-ig nem vásárolhat az Európai Unió tagállamának jegybankja által kibocsátott, forint devizanemben denominált, hitelviszonyt megtestesítő értékpapírt

2. A befektetési alapra vonatkozó egyéb alapinformációk

Nem alkalmazható.

3. A befektetési alapkezelésre, továbbá a befektetési jegyek forgalomba hozatalára és forgalmazására vonatkozó, valamint az alap és a befektető közötti jogviszonyt szabályozó jogszabályok felsorolása

- A Bizottság 231/2013/EU felhatalmazáson alapuló rendelete (2012. december 19.) a 2011/61/EU európai parlamenti és tanácsi irányelvnek a mentességek, az általános működési feltételek, a letétkezelők, a tőkeáttétel, az átláthatóság és a felügyelet tekintetében történő kiegészítéséről.
- Az Európai Parlament és a Tanács 648/2012/EU rendelete (2012. július 4.) a tőzsdén kívüli származtatott ügyletekről, a központi szerződő felekről és a kereskedési adattárakról.
- Az Európai Parlament és a Tanács (EU) 2015/2365 rendelete (2015. november 25.) az értékpapír-finanszírozási ügyletek és az újrafelhasználás átláthatóságáról, valamint a 648/2012/EU rendelet módosításáról.
- A kollektív befektetési formákról és kezelőikről szóló 2014. évi XVI. (Kbftv.) törvény.
- A Kbftv. végrehajtására vonatkozó normák kormányrendeleti szintű jogszabályok, ezek között:
 - a kollektív befektetési formák befektetési és hitelfelvételi szabályairól szóló 78/2014 (III.14) Korm. rendelet,
 - a befektetési alapok éves beszámoló készítési és könyvvezetési kötelezettségeinek sajátosságáról szóló 215/2000. (XII.11.) Korm. rendelet.
- A tőkepiacról szóló 2001. évi CXX. törvény (Tpt.).
- A befektetési vállalkozásokról és árutőzsdei szolgáltatókról szóló 2007. évi CXXXVIII. törvény (Bszt.).
- A számvitelről szóló 2000. évi C. törvény.
- A Polgári Törvénykönyvről szóló 2013. évi V. törvény.

- Az Európai Parlament és a Tanács (EU) 2019/2088 rendelete (2019. november 27) - a pénzügyi szolgáltatási ágazatban a fenntarthatósággal kapcsolatos közzétételekről (továbbiakban SFDR rendelet).
- Az Európai Parlament és a Tanács (EU) 2020/852 rendeletét (2020. június 18.) a fenntartható befektetések előmozdítását célzó keret létrehozásáról, valamint az (EU) 2019/2088 rendelet módosításáról (Taxonomia Rendelet).
- A Bizottság 2022. április 6-i (EU) 2022/1288 felhatalmazáson alapuló rendelete az (EU) 2019/2088 európai parlamenti és tanácsi rendeletnek a jelentős károkozás elkerülését célzó elvvel kapcsolatos információk tartalmát és megjelenítését részletesen meghatározó, valamint a fenntarthatósági mutatókkal és a fenntarthatóság szempontjából káros hatásokkal kapcsolatos információk tartalmát, módszertanát és megjelenítését, továbbá a környezeti és társadalmi jellemzők és a fenntartható befektetési célkitűzések előmozdításával kapcsolatos, a szerződéskötés előtti dokumentumokban, a weboldalakon és az időszakos jelentésekben szereplő információk tartalmát és megjelenítését meghatározó szabályozástechnikai standardok tekintetében történő kiegészítéséről (RTS Rendelet).
- 89/2023. (III. 22.) Korm. rendelet a gazdasági, finanszírozási tárgyú intézkedésekről
- 156/2023. (IV. 27.) Korm. rendelet egyes befektetési alapok befektetési szabályairól.
- 205/2023. (V. 31.) Korm. rendelet a szociális hozzájárulási adóról szóló 2018. évi LII. törvény veszélyhelyzet ideje alatt történő eltérő alkalmazásáról.

A fenti felsorolás nem teljes, további hatályos jogszabályi rendelkezések szabályozzák az alapkezelési tevékenység és a forgalmazási tevékenység folyamatait, a pénzügyi tevékenység megelőzésére vonatkozó és az adatvédelmi szabályokat, a fogyasztóvédelmi rendelkezéseket, illetőleg a Felügyelettel szemben fennálló adat-bejelentési, adatszolgáltatási és a felügyeleti hatósági jogkör gyakorlásából eredő egyéb kötelezettségeket.

4. A befektetés legfontosabb jogi következményeinek leírása, beleértve a joghatóságra, az alkalmazandó jogra és bármilyen olyan jogi eszköz meglétére vagy hiányára vonatkozó információkat, amelyek az ABA letelepedése szerinti országban hozott ítéletek elismeréséről és végrehajtásáról rendelkeznek

Az Alap a befektetési alapkezelőkről és a kollektív befektetési formákról szóló 2014. évi XVI. törvény (Kbftv.) alapján létrehozott jogi személyiséggel rendelkező nyilvános, nyílt végű értékpapír befektetési alap.

Az Alap törvényes képviselője (Alapkezelője) az MBH Befektetési Alapkezelő Zártkörűen Működő Részvénytársaság (rövidített neve: MBH Alapkezelő Zrt.)

Székhelye: 1068 Budapest, Benczúr utca 11., telephelye: 1138 Budapest, Váci út 193.

Az Alap a Magyarországon működő Magyar Nemzeti Bank, mint felügyeleti hatóság nyilvántartásba vételével jön létre és nyeri el jogi státuszát, ezért az Alap letelepedése szerinti uniós tagállam Magyarország. Az Alap működésére irányadó jog a magyar jog. Az Alap jogállása szerint a Kbftv. 4.§. (1) 97. pontja alapján uniós alternatív befektetési alapnak minősül.

A nyilvános kibocsátási eljárás, illetve a folyamatos forgalmazás során a Befektető tulajdonába került befektetési jegyek után a Befektetőt a magyar jogszabályokban, valamint az Alap Tájékoztatójában és Kezelési Szabályzatában meghatározott jogok illetik meg.

Az Alap működése, valamint az Alap és a Befektető közötti jogviták eldöntése a Magyar Állam joghatósága alá tartozik. A jogviták eldöntése a Magyar Nemzeti Bank, mint felügyeleti hatóság előtt történő közigazgatási egyeztetési eljárásban, illetve a Magyar Kereskedelmi és Iparkamara mellett működő Állandó Választottbíróság előtti polgári peres eljárásban történhet. Amennyiben bármely ok miatt a Magyar Kereskedelmi és Iparkamara mellett működő Állandó Választottbíróság hatásköre nem állapítható meg, a jogvita eldöntése a rendes bíróságok előtti polgári peres eljárásban történhet.

A magyar bíróságok által hozott ítéletek külföldi elismerésére és végrehajtására a hatályos magyar jogszabályok és vonatkozó európai uniós jogi aktusok - így különösen a polgári és kereskedelmi ügyekben az Európai Parlament és a Tanács a joghatóságról, valamint a határozatok elismeréséről és végrehajtásáról szóló, 1215/2012/EU rendelete (2012. december 12.) - szabályai az irányadók.

II. A befektetési jegyre vonatkozó információk (sorozatonként)

5. A befektetési jegy ISIN azonosítója

A sorozat: HU0000712195

I sorozat: HU0000733308

6. A befektetési jegy névértéke

A sorozat: 1.- Forint

I sorozat: 1.- Forint

7. A befektetési jegy devizaneme

A sorozat: HUF (magyar forint)

I sorozat: HUF (magyar forint)

8. A befektetési jegy előállításának módja, a kibocsátásra, értékesítésre vonatkozó információk

Az Alap befektetési jegyei a Tpt. 7. § (3) bekezdése szerint dematerializált értékpapírként kerülnek kibocsátásra. A Forgalmazó a befektetési jegyeket Magyarországon hozza forgalomba.

A befektetési jegy szabadon átruházható értékpapír, amely a másodlagos értékpapír-piacon szabadon értékesíthető.

A befektetési jegyek folyamatos forgalmazásáról a jelen szabályzat IX. fejezete rendelkezik.

9. A befektetési jegyre vonatkozó tulajdonjog igazolásának és nyilvántartásának módja

A befektetési jegy dematerializált értékpapír.

A befektetési jegyek értékpapír-számlán kerülnek nyilvántartásra, a befektetési jegyekre vonatkozó tulajdonjog igazolása értékpapír-számla kivonattal, illetve letéti igazolással történik.

A befektetési jegy tulajdonosnak az ellenkező bizonyításig azt kell tekinteni, akinek az értékpapírszámláján a befektetési jegyet nyilvántartják. A befektetési jegy fizikailag nem kerül kinyomtatásra, éppen ezért fizikai formában nem kérhető ki. Dematerializált befektetési jegy megszerzésére és átruházására kizárólag értékpapírszámlán történő jóváírás, illetve terhelés útján kerülhet sor.

10. A befektetőnek a befektetési jegy által biztosított jogai, annak leírása, hogy az ABAK hogyan biztosítja a befektetővel való tisztességes bánásmódot és amennyiben valamely befektető kivételezett bánásmódban részesül vagy erre jogot szerez, a kivételezett bánásmód leírása, a kivételezett bánásmódban részesülő befektetőtípusok azonosítása, valamint adott esetben ezek az ABA-hoz vagy az ABAK-hoz fűződő jogi és gazdasági kötődésének leírása; az adott tárgykörre vonatkozó egyéb információk

A befektetőknek az Alappal szemben fennálló követeléseit és egyéb jogait az Alap által forgalomba hozott befektetési jegy testesíti meg.

A befektetési jegyek mindenkori tulajdonosa:

1. jogosult arra, hogy a befektetési jegyeit vagy azok egy részét a Kezelési Szabályzatban meghatározottak szerint, a Forgalmazó közreműködésével visszaváltsa,
2. jogosult arra, hogy az Alap jogutód nélküli megszűnése esetén a költségekkel csökkentett, meglévő vagyomból részesedjen a tulajdonában lévő befektetési jegyeknek az összes kibocsátott befektetési jegyhez viszonyított arányának megfelelően,
3. az Alap megszűnése esetén jogosult a megszűnési jelentés megtekintésére,

Az Alap befektetési jegyeinek az adott befektető számára első alkalommal történő értékesítésekor az Alap Kezelési Szabályzatát és a Kiemelt Információkat Tartalmazó Dokumentumot befektetőnek térítésmentesen át kell adni, az Alap Tájékoztatóját, a legutóbbi éves és féléves jelentését a befektető kérésére térítésmentesen rendelkezésre kell bocsátani. A befektető külön nyilatkozatot tesz

- a fenti dokumentumok átvételére vonatkozóan, vagy
- arról, hogy a fenti dokumentumok részére történő átadásáról lemond, vagy
- arról, hogy a dokumentumok átadását elektronikus úton kéri.

Az Alap Tájékoztatója, Kezelési Szabályzata, Kiemelt Információkat Tartalmazó Dokumentuma, a legutóbbi éves és féléves jelentése az Alapkezelő honlapján, valamint a forgalmazási helyeken térítésmentesen a befektetők rendelkezésére áll, továbbá a befektető kérésére térítésmentesen át kell adni, illetve szóbeli és elektronikus értékesítés során fel kell hívni a befektető figyelmét, hogy hol érheti el a felsorolt dokumentumokat.

A befektetési jegy tulajdonosa jogosult a jogszabályokban, illetve a jelen Kezelési Szabályzatban meghatározott további jogok gyakorlására is.

Az Alapkezelő gondoskodik arról, hogy az ABAK rendelet 57. cikkben említett döntéshozatali eljárásai és szervezeti felépítése biztosítsa a befektetőkkel szembeni tisztességes bánásmódot.

Az Alapkezelő a szervezeti felépítésében alkalmazott döntési, irányítási, feladat-megosztási, belső ellenőrzési mechanizmusa, jelentéstételi rendszere, rendszerezett nyilvántartása, számviteli politikája alkalmazásával következetesen törekszik arra, hogy az Alap meghirdetett befektetési politikája és stratégiája a befektetők megkülönböztetés mentes érdekeinek érvényesítése céljából megvalósuljon.

Az Alap kezelése során az Alapkezelő egyetlen befektetőt sem részesíthet megkülönböztetett bánásmódban.

III. A befektetési alap befektetési politikája és céljai, azon eljárások leírása, amelyekkel a befektetési politika és stratégia módosítható, ezen belül különösen:

11. A befektetési alap befektetési céljainak, specializációjának leírása, feltüntetve a pénzügyi célokat is (pl. tőkenövekedés vagy jövedelem, földrajzi vagy iparági specifikáció)

Az Alap befektetési célja az alacsony kockázatúnak tekintett államkötvényekbe történő befektetéseken keresztül hosszú távon jól kalkulálható hozam biztosítása. Az Alap az alacsony kockázatú befektetéseken túl meghatározott mértékig magasabb kockázattal, - így nagyobb hozampotenciállal - rendelkező eszközökbe is fektethet, ezáltal ésszerű kockázatok felvállalásával lehetőség nyílik a hozam optimalizálására.

A befektetések időtartama az Alap esetében szabadon választható. Az Alapba történő befektetés, legyen az egyszeri, vagy többszöri nagyobb összeg, vagy havonta befektetett néhány ezer forint, megtérülése, a piaci árfolyam-ingadozásokat is figyelembe véve, hosszú távon optimalizálható.

Az Alapkezelő az Alap befektetési döntéshozatali folyamataiban a fenntarthatósági kockázatokat és azok kezelését integrálja így az Alap megfelel az SFDR rendelet 6. cikkének. Az Alapnak nem célja a környezeti és/vagy társadalmi jellemzők előmozdítása (nem tartozik az SFDR rendelet 8. cikke (1) bekezdésének hatálya alá), illetve nem célja a fenntartható befektetés (nem tartozik az SFDR rendelet 9. cikke (1), (2) vagy (3) bekezdésének hatálya alá).

Az e pénzügyi termék alapjául szolgáló befektetések nem veszik figyelembe a környezeti szempontból fenntartható gazdasági tevékenységekre vonatkozó uniós kritériumokat.

12. Befektetési stratégia, a befektetési alap céljai megvalósításának eszközei

Az Alap kötvény túlsúlyos befektetési alap, amely fő befektetési célpontja a magyar állampapír-piac. Az Alap ezen felül diverzifikációs célból szabadon átruházható egyedi és kollektív befektetési eszközökön keresztül kiterjesztéssel rendelkezhet szabadon átruházható külföldi állampapírokban, hazai és külföldi jelzálogkötvényekben, hazai és külföldi vállalati és hitelintézeti kötvényekben.

Az Alapkezelő az Alap befektetési politikáján keresztül optimális módon törekszik kihasználni a befektetési célpontnak tekintett piacok, befektetési eszközök által kínált hozamlehetőségeket. Az Alapkezelő az Alap esetében követni kívánt befektetési stratégiája az eszközcsoportok közötti allokációra, a rövid, közép és hosszú távú piaci árfolyam-mozgásokon alapuló aktív pozíciókezelésre épül. Az Alap kockázati kiterjesztése fedezeti ügyletekkel csökkenthető.

Az Alap referenciamutatója: 70% RMAX Index + 30% MAX Index

Az indexek Bloomberg kódjai:

RMAX Index: MAX RMAX index

MAX Index: MAX IDX index

Az Alap referenciamutatóját az Alapkezelő az Alap teljesítményének mérésére alkalmazza. A referenciamutató mértékét az Alapkezelő évente felülvizsgálja.

13. Azon eszközkategóriák megjelölése, amelyekbe a befektetési alap befektethet, külön utalással arra vonatkozóan, hogy a befektetési alap számára engedélyezett-e a származtatott ügyletek alkalmazása

A befektetési politika megvalósítása érdekében az Alap saját tőkéje az alábbi eszközökbe kerül befektetésre:

Látraszóló és lekötött bankbetétek

Hitelviszonyt megtestesítő értékpapírok

- Magyarországon kibocsátott magyar állampapírok
- Nem forintban denominált állampapírok (harmadik ország, nemzetközi pénzügyi intézmény, nemzetközi közjogi szervezet, EGT-állam vagy annak önkormányzata vagy OECD tagállama által kibocsátott vagy garantált értékpapírok)
- Hitelintézet vagy gazdálkodó szervezet által kibocsátott, hitelviszonyt megtestesítő értékpapírok
- Jelzáloglevelek és eszközfedezetű hitelviszonyt megtestesítő értékpapírok

Részvények

- Tőzsdére bevezetett részvények
- Tagsági jogokat megtestesítő OTC értékpapírok

A Magyarországon, vagy más országban nyilvánosan kibocsátott, tőzsdére bevezetett részvény, ideértve a letéti igazolásokat (depository receipts) (American Depository Receipt – ADR; Global Depository Receipt – GDR).

Kollektív befektetési értékpapírok

Befektetési alapok jegyei, ETF-ek, egyéb kollektív befektetési értékpapírok.

Az Alap vásárolhat továbbá származtatott termékeket tartalmazó befektetési alapokat, különös tekintettel a mögöttes termék árfolyameséséből profitáló ún. short alapokra.

Származtatott ügyletek

Az Alapkezelő az Alap nevében a kollektív befektetési formák befektetési és hitelfelvételi szabályairól szóló 78/2014. (III.14.) Kormányrendelet 22.§ értelmében származtatott ügyletet köthet, a 22. §-ban valamint a Kezelési Szabályzat 14. pontjában megállapított befektetési korlátok figyelembevételével, ezen belül az alábbiak alkalmazhatók:

- Határidős ügyletek
- Opció ügyletek
- Swap ügyletek
- CFD (contract for difference)
- Certifikátok
- Warrantok

14. Az egyes portfólióelemek maximális, illetve minimális vagy tervezett aránya

Az Alap portfóliójában tartott eszközök tervezett aránya a nettó eszközérték százalékában kifejezve:

Tartható eszköz	Minimum	Tervezett	Maximum
Látra szóló- és lekötött bankbetétek	0%	0%	40%
Hitelviszonyt megtestesítő értékpapírok összesen	20%	100%	100%
Magyarországon kibocsátott magyar állampapírok	20%	100%	100%
Nem forintban denominált állampapírok	0%	0%	5%
Hitelintézet vagy gazdálkodó szervezet által kibocsátott, hitelviszonyt megtestesítő értékpapírok	0%	0%	60%
Jelzáloglevelek és eszközfedezetű hitelviszonyt megtestesítő értékpapírok	0%	0%	40%

Részvények	0%	0%	2%
Tőzsdére bevezetett részvények	0%	0%	2%
Tagsági jogokat megtestesítő OTC értékpapírok	0%	0%	2%
Kollektív befektetési értékpapírok	0%	0%	50%
Származtatott ügyletek	0%	0%	100%
Határidős ügyletek	0%	0%	100%
Opció ügyletek	0%	0%	30%
Swap ügyletek	0%	0%	100%
CFD (contract for difference)	0%	0%	30%
Certifikátok	0%	0%	30%
Warrantok	0%	0%	30%

15. A befektetési politika minden esetleges korlátozása, valamint bármely olyan technika, eszköz vagy hitelfelvételi jogosítvány, amely a befektetési alap kezeléséhez használható, ideértve a tőkeáttétel alkalmazására, korlátozására, a garanciák és eszközök újbóli felhasználására vonatkozó megállapodásokat és az alkalmazható tőkeáttétel legnagyobb mértékét, utalva arra, hogy az ABA esetében az éves és féléves jelentés tartalmazza a 6. melléklet XI. pontjának megfelelő információkat

Befektetési korlátok az Alap eszközeihez viszonyítva

A kollektív befektetési formák befektetési és hitelfelvételi szabályairól szóló 78/2014. (III.14.) Kormányrendelet 18.-20. §-ai alapján:

(1) Az Alap eszközeinek 10 százalékát fektetheti be ugyanazon kibocsátó által kibocsátott átruházható értékpapírokba vagy pénzügyi eszközökbe.

(2) Az (1) bekezdésben meghatározott korláttal szemben 15 százalékos korlát alkalmazható olyan átruházható értékpapírok tekintetében, amelyeket szabályozott piacon vagy multilaterális kereskedési rendszeren forgalmaznak, feltéve, hogy az utolsó naptári negyedévben mért napi átlagos forgalma meghaladja a százmillió forintot.

(3) Az (1) bekezdésben meghatározott korláttal szemben 25 százalékos korlát alkalmazható Magyarországon székhellyel rendelkező jelzálog-hitelintézet által kibocsátott jelzáloglevelek esetében, továbbá olyan kötvények esetében, amelyek kibocsátója egy tagállamban székhellyel rendelkező és jogszabálynál fogva a kötvénytulajdonosok érdekeinek védelmére létrehozott különleges állami felügyelet hatálya alatt álló hitelintézet, feltéve, hogy ez utóbbinak a kötvények kibocsátásából befolyt összegeket jogszabálynál fogva olyan eszközökbe kell befektetni, amelyek a kötvények futamideje alatt mindvégig alkalmasak a kötvényekhez rendelt követelések kielégítésére, és amelyeket a kibocsátó felszámolása esetén első helyen a tőke visszatérítésére és a felhalmozott kamat kifizetésére kell felhasználni. Amennyiben az Alap eszközeinek több mint 10 százalékát fekteti az e bekezdés hatálya alá tartozó, egy kibocsátó által kibocsátott értékpapírokba, ezeknek a befektetéseknek az összértéke nem haladhatja meg az Alap eszközeinek 80 százalékát.

(4) Az (1) bekezdésben meghatározott korláttal szemben 35 százalékos korlát alkalmazható abban az esetben, ha az átruházható értékpapírok vagy pénzügyi eszközök kibocsátója vagy garanciavállalója egy EGT-állam, annak helyi hatósága, harmadik ország, vagy olyan nemzetközi közjogi szerv, amelynek egy vagy több EGT-állam is tagja.

(5) Az Alap eszközeinek 40 százalékát nem haladhatja meg azon kibocsátók átruházható értékpapírjainak és pénzügyi eszközeinek összértéke, amelyekben az Alap által történő befektetések értéke egyenként meghaladja az Alap eszközeinek 10 százalékát. Ez nem vonatkozik a prudenciális felügyelet hatálya alatt álló hitelintézetekben elhelyezett betétekre, illetve a prudenciális felügyelet hatálya alatt álló hitelintézetekkel lebonyolított OTC származtatott ügyletekre. A (3) és (4) bekezdésben szabályozott értékpapírokat és pénzügyi eszközöket, valamint a kollektív befektetési értékpapírokat a 40 százalékos korlát alkalmazása szempontjából nem kell figyelembe venni.

(6) az (1)-(5) pontokban szereplő korláttól eltérően az Alap eszközeinek akár 100 százalékát fektetheti EGT-állam vagy a Gazdasági Együttműködési és Fejlesztési Szervezet (a továbbiakban: OECD) tagállama által kibocsátott vagy garantált állampapírokba és nemzetközi pénzügyi intézmény által kibocsátott vagy garantált hitelviszonyt

megtestesítő értékpapírokba, ha eszközeinek legfeljebb 35 százalékát fekteti egy adott sorozatba tartozó értékpapírba.

(7) Amennyiben az Alap befektetési politikája alapján egy adott intézménnyel szembeni, az adott intézmény által kibocsátott átruházható értékpapírokba vagy pénzügyi eszközökbe történő befektetésekből, az adott intézménnyel elhelyezett betétekből, és az adott intézménnyel kötött OTC származtatott ügyletekből eredő összevont kockázati kitétség meghaladhatja az Alap eszközeinek 20 százalékát, erre a kezelési szabályzatban kifejezetten fel kell hívni a befektetők figyelmét meghatározva az ebből fakadó speciális kockázatokat is.

Befektetési korlátok a megengedett eszközök oldaláról

A kollektív befektetési formák befektetési és hitelfelvételi szabályairól szóló 78/2014. (III.14.) Kormányrendelet 25. §-a alapján:

(1) Az Alap egyetlen kibocsátóban sem szerezhethet minősített befolyást, illetve nyilvánosan működő részvénytársaságban nem szerezhethet nyilvános vételi ajánlattételi kötelezettséget megalapozó befolyást.

(2) A fentiekben túlmenően az Alap:

a) egy kibocsátó szavazásra nem jogosító részvényeinek legfeljebb 10 százalékát,

b) egy kibocsátó hitelviszonyt megtestesítő értékpapírjainak legfeljebb 20 százalékát

szerezheti meg.

(3) A (2) bekezdés b) pontjaiban meghatározott korlát figyelmen kívül hagyható a megszerzés időpontjában, amennyiben a hitelviszonyt megtestesítő értékpapírok bruttó értékét vagy a forgalomba hozandó értékpapírok nettó értékét ebben az időpontban nem lehet meghatározni.

(4) Nem kell figyelembe venni az (1) és (2) bekezdésben szereplő korlátokat:

a) az EGT-állam vagy annak önkormányzata által forgalomba hozott vagy garantált átruházható értékpapírok és pénzügyi eszközök esetében,

b) a harmadik ország által forgalomba hozott vagy garantált átruházható értékpapírok és pénzügyi eszközök esetében,

c) nemzetközi pénzügyi intézmény, valamint az olyan nemzetközi közjogi szervezetek által kibocsátott átruházható értékpapírok esetében, amelyeknek egy vagy több tagállam a tagja.

Az Alapra vonatkozó egyéb befektetési korlátozások

A kollektív befektetési formák befektetési és hitelfelvételi szabályairól szóló 78/2014. (III.14.) Kormányrendelet 26. §-a alapján:

(1) Az Alapkezelő az Alap saját tőkéjét nem fektetheti be az Alap által kibocsátott Befektetési jegybe.

(2) Az Alapkezelő az Alap részére nem vásárolhat

a) saját maga által kibocsátott értékpapírt;

b) az Alapkezelő kapcsolt vállalkozásai által kibocsátott értékpapírt, a nyilvános árjegyzéssel rendelkező értékpapírok kivételével, ideértve a tőzsdére bevezetendő értékpapírokat.

(3) Az Alap nem vásárolhat az Alapkezelő tulajdonában lévő pénzügyi eszközöket, és nem értékesíthet pénzügyi eszközt az Alapkezelő részére.

(4) Az Alapnak az Alapkezelő kapcsolt vállalkozásaival kötött, valamint az Alapkezelő által kezelt egyéb kollektív befektetési formák, valamint portfóliók egymás közötti ügyletei esetén az ügylet kötésekor érvényben lévő piaci árat dokumentálni kell.

Értékpapírok kölcsönadása

Az Alap nem adhat kölcsön értékpapírokat.

Értékpapír kölcsönvétele:

Az Alap nem vehet kölcsönbe értékpapírokat.

Tőkeáttétel:

Az Alap teljes nettó kockázati kitettségének maximális mértéke a befektetési politika szerint maximum az Alap vagyonának 200%-a lehet.

A Kbftv. 6. melléklet XI. pontjának megfelelő információkat ideértve az Alap által alkalmazott tőkeáttétel teljes összegét, valamint a tőkeáttétel mértékében bekövetkező változásokat az Alap éves és féléves jelentése tartalmazza.

16. A portfólió devizális kitettsége

Deviza	Minimum	Tervezet	Maximum
HUF	0%	95%	100%
EUR	0%	5%	80%
USD	0%	0%	80%
G10 devizák (CAD, GBP, NOK, SEK, DKK, CHF, JPY, AUD, NZD)	0%	0%	80%
EMEA devizák (PLN, CZK, RON, RSD, HRK, TRY, ILS, RUB, ZAR, ISK)	0%	0%	60%
Fejlődő piaci devizák (MXN, CLP, BRL, COP, ARS, INR, UAH, THB, MYR, IDR, KRW, TWD, CNY, PHP)	0%	0%	50%

Az Alap jellemzően HUF, EUR és USD kitettséggel rendelkezik, de egyéb devizákban is nyithat pozíciókat.

17. Ha a tőke-, illetve hozamígéret a befektetési alap befektetési politikájával van alátámasztva, akkor a mögöttes tervezett tranzakciók leírása

Nem alkalmazható.

18. Hitelfelvételi szabályok

Az Alap a kollektív befektetési formák befektetési és hitelfelvételi szabályairól szóló 78/2014. (III.14.) Kormányrendelet 27. és 15. §-ában meghatározottak szerinti jogosult hitelfelvételre.

Az Alap eszközeinek 10 százaléka erejéig vehet fel hitelt 3 hónapnál rövidebb futamidőre. Az Alap jogosult a hitelfelvételhez biztosítékot nyújtani. Az Alap kötvényt, más hitelviszonyt megtestesítő értékpapírt nem bocsáthat ki. E rendelet alkalmazása során nem minősül hitelfelvételnek az Alapot terhelő fizetési kötelezettségre vonatkozó, a forgalmazó által biztosított, legfeljebb 15 napos halasztott pénzügyi teljesítés lehetősége.

19. Azon értékpapírokat kibocsátó vagy garantáló államok, önkormányzatok vagy nemzetközi szervezetek, amelyeknek az értékpapírjaiba az alap eszközeinek több mint 35 százalékát fekteti

Az Alap portfóliójában 35 százalékos súlyt EGT-állam vagy OECD tagállama által kibocsátott vagy garantált állampapírok és nemzetközi pénzügyi intézmény által kibocsátott vagy garantált hitelviszonyt megtestesítő értékpapírok, érhetnek el.

20. A leképezett index bemutatása és az egyes értékpapírok indexbeli súlyától való eltérésének maximális nagysága

Nem alkalmazható.

21. Azon befektetési alap befektetési politikája, amelybe a befektetési alapba fektető befektetési alap eszközeinek legalább 20 százalékát meghaladó mértékben kíván befektetni

Nem alkalmazható.

22. A cél-ÁÉKBV, illetve részalapjának megnevezése, a cél-ABA megnevezése, letelepedésére vonatkozó információk

Nem alkalmazható.

23. Az adott tárgykörre vonatkozó egyéb információk, így pl. a mögöttes alapok letelepedésére vonatkozó információk, amennyiben az ABA alapok alapja

Nem alkalmazható.

24. Származtatott ügyletekkel kapcsolatos információk

24.1. Származtatott ügyletek alkalmazása esetén arra vonatkozó információ, hogy a származtatott ügyletek alkalmazására fedezeti célból vagy a befektetési célok megvalósítása érdekében van lehetőség

Az Alap fedezeti célú és a portfólió hatékony kialakítását elősegítő származtatott ügyleteket köthet.

24.2. A származtatott termékek, illetve a származtatott ügyletek lehetséges köre

Az Alapkezelő az Alap nevében a kollektív befektetési formák befektetési és hitelfelvételi szabályairól szóló 78/2014 (III.14.) Kormányrendelet 22. § (1) bekezdésében felsorolt feltételeknek megfelelő származtatott ügyleteket köthet, ezen belül elsősorban az alábbiakat :

- Határidős ügyletek
- Opciók ügyletek
- Swap ügyletek
- CFD (contract for difference)
- Certifikátok
- Warrantok

24.3. Azon jogszabályhely megjelölése, amelynek alapján a befektetési alap eltérési lehetőséggel élt

Nem alkalmazható.

24.4. A származtatott ügylettel kapcsolatos befektetési korlátok

A származtatott ügyletek kötésének a feltételei tekintetében a kollektív befektetési formák befektetési és hitelfelvételi szabályairól szóló 78/2014. (III.14.) Kormányrendelet 22. § és a Kezelési Szabályzat 14. pontjában foglaltak tekintendők irányadónak.

Portfólióelem maximális és minimális, illetve tervezett aránya	Minimum	Tervezett	Maximum
Származtatott ügyletek	0%	0%	100%
Határidős ügyletek	0%	0%	100%
Opciók ügyletek	0%	0%	30%
Swap ügyletek	0%	0%	100%
CFD (contract for difference)	0%	0%	30%
Certifikátok	0%	0%	30%
Warrantok	0%	0%	30%

24.5. Az egyes eszközökben meglévő pozíciók nettósítási szabályai

Az Alapnak az egyes eszközökben meglévő nettósított kockázati kitettséget (pozícióját) az adott eszköz aktuális értékének, továbbá az ugyanezen az eszközön alapuló származtatott ügyletekben meglévő kitettségek értékének egybeszámításával kell megállapítani, úgy, hogy az ellentétes irányú ügyletekben lévő kitettségeket egymással szemben nettósítani kell.

Az Alapban lévő, ugyanazon devizában denominált vagy ugyanazon devizára fedezett értékpapírok, követelések, kötelezettségek és származtatott ügyletek még nem realizált eredményei egymással nettósíthatók.

Az Alap nettó pozícióját devizanemenként is meg kell állapítani. A nettó nyitott deviza pozíció a következő elemek együttes összege:

- a nem származtatott ügyletekből eredő pozíció;
- a nettó határidős pozíció (a határidős devizaügyletek alapján fennálló követelések és fizetési kötelezettségek közötti különbség, ideértve a tőzsdei határidős devizaügyletek és a deviza swap ügyletek tőkeösszegét is);

- a felmerült, de még nem esedékes jövőbeni bevételek/kiadások és a származtatott ügyletek még nem realizált eredményei;
- az ugyanazon devizára kötött opciós ügyletek nettó delta kockázata (A nettó delta kockázat a pozitív és a negatív deltakockázatok abszolút értékének különbsége. Valamely opciós ügylet delta kockázata az alapul szolgáló deviza piaci értékének és az opció delta tényezőjének szorzata);
- egyéb, devizában denominált származtatott ügyletek piaci értéke.

Az értékpapír-pozíciók nettósítása során az alábbiak szerint kell eljárni:

Azonnali ügyletek

A megkötött, de még nem teljesített eladási és vételi tranzakciók - kezelési szabályzat szerinti - piaci áron számított értékével az értékpapír pozíciót nettósítani kell.

Határidős ügyletek

Ennek során a határidős eladási tranzakció értékpapír mennyiségével (névérték, darabszám) csökkenteni, a határidős vételi pozíció mennyiségével növelni kell az azonnali pozíció mennyiségét és az így kialakult nettó pozíciót aktuális piaci áron értékelni. A piaci ár meghatározásánál itt és minden további esetben is az Alap Kezelési Szabályzatában foglaltakat kell alkalmazni.

Opciós ügyletek

Az eladási, illetve vételi opció kötési volumenének piaci áron számított nagyságának és az opció delta tényezőjének szorzatát lehet a nettósításnál figyelembe venni.

Swap ügyletek

Sztenderd fix és változó kamatozású kamat swap ügyleteknél a mögöttes eszköz piaci értékét vagy a fix láb névértékét-, míg deviza swapok esetén a devizaláb(ak) névleges értékét lehet a nettósításnál figyelembe venni.

Contract for Differences (CFD) ügyletek

A részvények vagy a kötvények kötési volumenének piaci áron számított nagyságát lehet a nettósításnál figyelembe venni.

Certifikát (strukturált kötvény)

A részvények vagy a kötvények kötési volumenének piaci áron számított nagyságát lehet a nettósításnál figyelembe venni.

Warrantok (értékpapírosított opció)

A részvények vagy a kötvények kötési volumenének piaci áron számított nagysága és a delta tényező szorzata, amit a nettósításnál figyelembe lehet venni.

24.6. Az indexekben, egyéb összetett eszközökben meglévő pozíciók kezelése

Nem alkalmazható.

24.7. Az értékeléshez felhasználni kívánt árinformációk forrása

Tőzsdei, illetve tőzsdén kívüli származtatott ügyletek értékeléséhez a <https://www.bet.hu/>, <https://www.akk.hu/>, továbbá Bloomberg által közzétett árak kerülnek felhasználásra.

24.8. Amennyiben azon származtatott ügylet jellemzői, amelybe a befektetési alap befektet, különböznek a jogszabály által a származtatott ügyletekre vonatkozóan meghatározott általános jellemzőktől, az erre vonatkozó figyelemfelhívás, meghatározza az adott származtatott ügylet jellemzőit és kockázatát

Nem alkalmazható.

24.9. Az adott tárgykörre vonatkozó egyéb információk

Nem alkalmazható.

25. Ingatlanalapra vonatkozó speciális rendelkezések

Nem alkalmazható.

IV. A kockázatok

26. A kockázati tényezők, valamint annak bemutatása, hogy az ABAK hogyan felel meg a 16.§ (5) bekezdésben előírt feltételeknek

Mivel az Alap működése tőkepiaci kockázattal jár, az Alapba történő befektetési döntés során e kockázatok átgondolása, felmérése szükséges, tekintettel arra, hogy a Befektetési jegy megvásárlásával a Befektető befektetési kockázatot vállal.

Az Alap befektetési jegyeibe történő befektetésből adódó kockázatokat, illetve az abból adódó esetleges károkat kizárólag a Befektetők viselik.

Ezért az Alapkezelő felhívja a Tisztelt Befektetők figyelmét arra, hogy hosszú távon a pénz- és tőkepiacon érvényesül az az elv, mely szerint a magasabb hozam eléréséhez a Befektetőnek magasabb kockázatot kell vállalnia.

Kérjük ezért az alábbi kockázati tényezők fokozott figyelembevételét:

Általános gazdasági kockázat

A nemzetközi pénz- és tőkepiacok egyre erősödő integráltsága miatt egy-egy ország, illetve régió értékpapírpiacaira más országok és régiók tőkepiaci folyamatai is hatást gyakorolnak olyan mozgásokat indukálva, melyek az adott ország makrogazdasági adottságaiból kiindulva első látásra indokolatlannak tűnnek. Ezek a rövid- és középtávú ingadozások negatívan is befolyásolhatják az Alap eszközeinek árfolyamát.

Részvénypiaci kockázat

Egyes alapok befektetési között jelentős arányt képviselhetnek a részvények. A részvénybefektetéssel kiemelkedően magas nyereséget lehet elérni, általában azonban a legkörültekintőbb elemzésekkel sem lehet biztonsággal megjósolni a részvényárfolyamok jövőbeni alakulását. A részvények árfolyama makrogazdasági, vállalati, vagy tőkepiaci kedvezőtlen események hatására jelentősen is csökkenhet, sőt egy adott vállalat csődje esetén a vállalat részvénye teljesen elveszítheti értékét. Így az Alap befektetőit közvetetten veszteség érheti.

Politikai kockázat

A befektetési célszágok általános politikai helyzete a jövőben jelentősen változhat, továbbá az egyes országok kormányai hozhatnak olyan intézkedéseket (pl. profit repatriálás korlátozása stb.), amelyek kedvezőtlenül befolyásolhatják az adott országban korábban végrehajtott befektetéseket.

Kamatláb kockázat

A magyar állampapírpiac hozamszintjét, ezáltal a vállalatok finanszírozásának költségét, valamint a beruházási aktivitást döntően befolyásolják az ország makrogazdasági folyamatai, ezen belül is különösen az infláció alakulása. Az infláció emelkedésével együtt járó hozamszint-emelkedés kedvezőtlenül hat a fix kamatozású hitelviszonyt megtestesítő értékpapírok árfolyamára és a beruházások visszafogásán keresztül ront(hat)ja a vállalatok profitabilitását. Szintén befolyásolja áttételesen a fenti tényezőket az ország fizetési mérleg pozíciója, valamint az államháztartás egyenlege (külső és belső egyensúly). Mindezekből kifolyólag az Alap kamatláb kockázatnak van kitéve.

Nemzetközi tőkepiaci kockázat

Magyarország nyitott, világviszonylatban kis gazdaság. Emiatt a belső makrogazdasági folyamatok mellett a külföldi tőkepiaci trendek is befolyásolják a magyar kötvény- és részvénytőkepiaci hozamait. A külföldi befektetők magyar kötvények, illetve részvények iránti kereslete a befektetők által elvárt hozamfelár mellett függ a külföldi tőkepiacok kamatszintjétől is. Ezáltal a külföldi kamatok is befolyásolják a Befektetési jegyek árfolyamát.

Hasonlóképpen a nemzetközi részvénypiaci hangulat alapvetően meghatározza a hazai részvények árfolyam-alakulását is.

Devizakockázat

Az Alap eszközeit különböző országok és ott működő vállalatok egymástól eltérő devizanemekben kibocsátott értékpapírjaiba is fektetheti. Ennek következtében az Alap eszközeinek az egyes devizákban kifejezett értéke forintra az adott deviza és a forint közötti árfolyam-ingadozásától függően változhat. Ezáltal a Befektetési jegyeket megvásárló Befektetőknek bizonyos esetekben az Alap portfólióját alkotó egyedi papírok és azok devizanemei forinttal szemben meghatározott árfolyama ingadozásának kockázatával kell szembenéznük.

Hitelezési kockázat

A bankbetétek és a hitelviszonyt megtestesítő értékpapírok esetében a betét-felvevő pénzintézetek, illetve értékpapír kibocsátók esetleges csődje, fizetéképtelensége szélsőséges esetben az Alap portfóliójában szereplő ezen eszközök értékének drasztikus csökkenéséhez, akár teljes megszűnéséhez vezethet. Az Alapkezelő bankbetétbe, illetve hitelviszonyt megtestesítő értékpapírokba kizárólag gondos mérlegelés, a pénzintézet, illetve értékpapírt kibocsátó állam, intézmény átfogó és részletekbe menő kockázati elemzését követően fekteti az Alap tőkéjét. A leggondosabb kiválasztás ellenére sem zárható ki teljes bizonyossággal ezen intézmények, államok fizetéképtelenné válása az Alap futamideje alatt, ami szélsőséges esetben a Befektetési jegyek értékének drasztikus csökkenéséhez vezethet.

Származtatott termékekből eredő kockázat

Az Alap befektetési között –szigorú szabályok betartásával – származtatott eszközök is szerepelhetnek. A származtatott termékek speciális kockázatokat rejtenek magukban. Ezen termékek likviditása rövid időn belül erősen visszaeshet, valamint jelentős tőkeáttétellel működnek. Ezért előfordulhat, hogy az Alap a nyereséget nem tudja realizálni, illetve likviditási veszteséget kénytelen elkönyvelni. A származtatott ügyleteknél további kockázatot rejt magában az elszámolóár változása. Rövidtávon előfordulhat, hogy egy termék tőzsdei elszámolóára eltér a piaci viszonyok (az alaptermék ára és az állampapírok hozama) által indokolt szinttől. Tőzsdén kívüli származtatott ügyletek esetében az ügyletnek nem része az elszámolóházi garancia, ezért ekkor az Alapnak az ügyfél nemteljesítéséből eredő kockázatot is fel kell vállalnia.

Inflációs kockázat

A fogyasztói árindex emelkedése mindig rejt magában némi bizonytalanságot, így előfordulhat, hogy az infláció – bizonyos múltbeli időszakot tekintve – meghaladja az állampapírpiacon hozamát. Tekintettel arra, hogy a Befektetési jegyek nominális hozama alapvetően az állampapír- és részvénypiaci hozamoktól függ, az Alap nominális teljesítménye ezáltal egyes időszakokban az infláció alatt maradhat. Ez pedig a negatív reálhozam kockázatát hordozza magában.

Vállalati kockázat

A vállalati kötvények és részvények esetében a kibocsátók eredményességéről közzétett információk sokszor nem elég részletesek az értékpapírok megítéléséhez.

Befektetési kockázat

Az Alapkezelő az Alap portfólióját a törvényi szabályozás betartásával és az Alap befektetési politikáját követve saját belátása szerint állítja össze. Annak ellenére, hogy az Alapkezelő minden befektetést részletes elemzést követően hajt végre, nincs garancia arra, hogy az Alap nem szenved el árfolyamvesztést. A Befektetési jegy tulajdonosoknak tudomásul kell venniük, hogy valamennyi befektetés kockázattal jár és az Alapkezelőnek nem áll módjában garantálni az Alap teljesítményét, vagy jövőbeni hozamát.

Szabályozói kockázat

A pénz- és tőkepiacok szabályozási környezetét az ügyben illetékes hatóságok határozzák meg. Bár a szabályozó célja jellemzően a hosszú távon stabil és kiszámítható tőkepiaci környezet, nem kizárt, hogy ezek a szabályok olyan hirtelen és olyan mértékben változnak, melyek a korábban kialakított, és optimálisnak tartott portfólió átstrukturálásra kényszerítik. Ebben az esetben annak is megnő a kockázata, hogy a portfólió átalakítása a megváltozott szabályok mellett csak jelentős veszteségek árán lehetséges. Ilyen szabályozási változás lehet például a rövidre történő eladások tiltása, a határidős piacok kereskedési feltételeinek változása, egy devizaárfolyam-rendszer megváltozása, stb.

Eszközök likviditásának kockázata

Az Alapkezelő a befektetési döntések meghozatala előtt mérlegeli az eszközök likviditását. A portfólióban lévő eszközök likviditása változhat. Ez esetben elképzelhető, hogy ha jelentősen romlik egy eszköz likviditása, akkor azt a nyilvántartási értéke alatt tudja csak az Alapkezelő értékesíteni, ami kedvezőtlenül befolyásolja az érintett Alap nettó eszközértékét, így a Befektetési jegyek árfolyamát.

A piac működési zavaraiából eredő kockázat

Az Alapkezelő az Alap portfólióját a releváns tőkepiaci infrastruktúra (az adott tőzsdei és tőzsdén kívül piaci szegmens működése, az elszámolóházak működése) figyelembevételével és a működési kockázatok felmérésével alakítja ki. Emellett mégis megtörténhet, hogy bizonyos tőkepiaci szegmensek működési feltételei drámaian romlanak. Ilyen például egy tőzsdei számítógépes kereskedési rendszer zavara, egy tőzsdén kívüli piacnál az árjegyzési tevékenység hirtelen felfüggesztése, stb.

A befektetési jegyek forgalmazása felfüggesztésének kockázata

A Kbtv. 113-116. §-a alapján a Befektetési jegy folyamatos forgalmazását az Alapkezelő szüneteltetheti, illetve felfüggesztheti az alábbi esetekben:

113. § (1) A befektetési jegyek folyamatos forgalmazása legfeljebb 3 munkanapra szüneteltethető, amennyiben a befektetési jegyek értékesítése, illetve visszaváltása a befektetési alapkezelő, a letétkezelő, illetve a forgalmazó működési körében felmerülő okokból nem végezhető. A szünetelésről rendkívüli közzététel útján kell tájékoztatni a befektetőket és haladéktalanul a Felügyeletet.

(2) Ha a befektetési alapkezelő a forgalomban lévő befektetési jegy mennyiségére felső korlátot állapított meg (forgalmazási maximum), annak elérésekor a befektetési jegyek forgalomba hozatalára addig nem kerül sor, amíg a befektetési jegyek mennyisége a forgalmazási maximum alá nem csökken.

114. § (1) A befektetési alapkezelő a folyamatos forgalmazást - a vételt és a visszaváltást egyaránt - kizárólag a befektetők érdekében, akkor függesztheti fel, ha

a) a befektetési alap adott sorozata szerinti nettó eszközértéke nem állapítható meg, így különösen, ha a befektetési alap saját tőkéje több mint 10 százalékára vonatkozóan az adott eszközök forgalmát felfüggesztik, vagy egyéb ok miatt nem áll rendelkezésre értékelésre alkalmas piaci árfolyam-információ;

b) a befektetési alapkezelő, a letétkezelő vagy a forgalmazó - a 113. § (1) bekezdésben meghatározott eset kivételével - nem képes a tevékenységét ellátni;

c) a befektetési alap nettó eszközértéke negatívvá vált.

(2) A befektetési alapkezelő a befektetési jegyek visszaváltását a befektetők érdekében kizárólag akkor függesztheti fel, ha a leadott visszaváltási megbízások alapján a befektetési jegyeknek olyan mennyiségét kívánják visszaváltani, amely miatt a befektetési alap likviditása - figyelembe véve a befektetési alap eszközeinek értékesítésére rendelkezésre álló időt - veszélybe kerül.

(3) A befektetési alapkezelő az (1) és (2) bekezdésekben meghatározott felfüggesztésről rendkívüli közzététel útján haladéktalanul tájékoztatja a befektetőket, a Felügyeletet, továbbá valamennyi olyan EGT-állam hatáskörrel rendelkező felügyeleti hatóságát, ahol a befektetési jegyet forgalmazzák.

115. § (1) A Felügyelet a befektetők érdekében felfüggesztheti a befektetési jegyek folyamatos forgalmazását, amennyiben:

a) a befektetési alapkezelő nem tesz eleget tájékoztatási kötelezettségének, vagy

b) a befektetési alap működésének törvényben előírt feltételei nem biztosítottak.

(2) A Felügyelet a befektetési alapkezelő intézkedésének hiányában felfüggesztheti a befektetési jegyek folyamatos forgalmazását a 114. § (1) bekezdésében meghatározott esetekben, valamint a befektetési jegyek

visszaváltását a 114. § (2) bekezdésében meghatározott esetben.

116. § (1) A felfüggesztés időtartama legfeljebb 30 nap, azzal, hogy az eszközeit legalább 20 százalékban más befektetési alapba fektető befektetési alap esetében a felfüggesztés időtartama a mögöttes befektetési alap felfüggesztési szabályaihoz igazodik. A Felügyelet indokolt esetben a befektetési alapkezelő kérelmére a felfüggesztést további 1 évvel meghosszabbíthatja.

(2) A befektetési jegyek forgalmazását a forgalmazás felfüggesztését kiváltó ok megszűnését követően, vagy amennyiben azt a Felügyelet határozatban elrendeli, haladéktalanul folytatni kell.

(3) A befektetési alap nettó eszközértékét a felfüggesztés ideje alatt is meg kell állapítani és közzé kell tenni.

Nettó eszközérték számításából eredő kockázat

Az Alapkezelő célja az volt az eszközök értékelési szabályainak kialakításakor, hogy a nettó eszközérték a lehető legpontosabban tükrözze a portfólió pillanatnyi értékét. Egyes kevésbé likvid értékpapíroknál azonban előfordulhat, hogy azok utolsó piaci ára, amely az értékelés alapját képezi, nem friss, ezért nem tükrözi helyesen az adott eszköz piaci értékét. Ekkor – miután a nettó eszközérték enyhe felül- vagy alulértékeltiséget mutathat – a nettó eszközértéken való forgalmazás miatt a befektetők által realizált hozam minimálisan eltérhet az Alap portfólióját alkotó piaci eszközök tényleges értékének változásától.

Az Alap esetleges határozott futamidejűvé alakításának kockázata

Az Alap határozatlan időre jött létre. Az Alapkezelő a Felügyelet engedélyével az Alapot határozott futamidejűvé alakíthatja. Mivel az Alap a határozott futamidő végén végelszámolással megszűnik, ezért a befektetők esetleg az általuk szándékolt idő lejárta előtt kénytelenek Befektetési jegyeiket visszaváltani.

Az Alap megszűnésének kockázata

Az Alap megszűnik abban az esetben, ha az Alap nettó eszközértéke negatívvá vált; ha az Alap nettó eszközértéke 3 hónapon keresztül, átlagosan nem éri el a húszmillió forintot; ha az Alapkezelő befektetési alapkezelési tevékenység végzésére jogosító engedélyét a Felügyelet visszavonta; ha a Felügyelet kötelezte az Alapkezelőt az Alap kezelésének átadására, azonban az Alap kezelését egyetlen befektetési alapkezelő sem veszi át; ha a Befektetési jegyek folyamatos forgalmazása vagy a Befektetési jegyek visszaváltása felfüggesztésének megszűnését követően a folyamatos forgalmazás feltételei továbbra sem biztosítottak; illetve amennyiben az Alapkezelő üzletpolitikai megfontolásból így dönt.

A letétkezelő kockázata

Az Alap portfóliójában szereplő befektetési eszközöket a Letétkezelő elkülönített számlán tartja nyilván. A Letétkezelő a meghatározott törvényi szabályoknak és tőkekövetelményeknek megfelel.

Adószabályok változásának kockázata

A Befektetési jegyekre vonatkozó szabályok a Kezelési Szabályzat írásának időpontjában alapvetően kedvezőek a magánszemélyekre nézve. Ezek és a Befektetési Alapok adózására vonatkozó kedvező előírások a jövőben esetleg kedvezőtlen irányban is változhatnak.

Adópolitikai kockázat

A befektetési célországokban esetlegesen bekövetkező adópolitikai változások (pl. adóemelés, esetleges adó bevezetés, ahol jelenleg nincs) kedvezőtlenül befolyásolhatják az Alap teljesítményét.

Partnerkockázat

Amennyiben az Alapkezelő által az Alap nevében kötött ügyletekben közreműködő partnerek kötelezettségeiknek nem tesznek eleget maradéktalanul, ez hátrányosan befolyásolhatja az Alap nettó eszközértékét és a Befektetési jegyek árfolyamát.

A tranzakciós ár ismeretének hiányában történő megbízás kockázata

A Befektetési jegyre adott vételi és visszaváltási megbízás megadásának időpontjában a Befektetők nem ismerik a Befektetési jegyek pontos árfolyamát, amelyen a megbízás teljesülni fog. A teljesüléskori árfolyam csak a megbízást követően, az adott alap Kezelési Szabályzatában meghatározott késedelemmel válik ismertté. Bár az Alapkezelő az Alap nettó eszközértékének meghatározására szolgáló értékelési elvek és módszerek rögzítésével törekedett arra, hogy a Befektetési jegyek teljesüléskori árfolyama az Alap befektetéseinek megbízásnapjait tükrözze, a pontos árfolyam ismeretének hiánya kockázatot jelent.

Az Alapkezelő működésével kapcsolatos kockázatok

Az Alapkezelő az Alap részére végzett alapkezelési tevékenységéből származó, esetleges szakmai felelősséggel kapcsolatos kockázatok fedezésére az ABAK-irányelvnek megfelelően szavatoló és pótlólagos tőkét képez, így képes fedezni a szakmai gondatlanságból adódó potenciális felelősséggel kapcsolatos kockázatok. Az Alapkezelő működésével kapcsolatos általános kockázatok kezelésére külön eljárásrendet alakított ki. Az Alapkezelő a kezelt alapokkal kapcsolatosan különös hangsúlyt fektet az alábbi kockázatokra:

- **Tárgyi, technikai feltételekből eredő kockázat**

Az Alapkezelő rendelkezik a működéséhez szükséges tárgyi, technikai feltételekkel, viszont e körülményekben menet közben bekövetkező esetleges változásokból eredő kockázatok kihathatnak a kezelt alapok eredményességére is.

- **Személyi feltételekből eredő kockázat**

Az Alapkezelő a tevékenység irányítására, portfóliókezelésre, illetve a back office tevékenység szervezésére olyan személyeket alkalmaz, akik megfelelő gyakorlati tapasztalattal, illetve a külön jogszabályban előírt vizsgával rendelkeznek. Az Alapkezelő tevékenységét az alapkezelőkre vonatkozó törvényi előírások, és az ezek alapján készült belső szabályzatok alapján végzi. Mindezekről függetlenül fennállnak a munkavállalókkal kapcsolatos személyes kockázatok.

Ingyatlanpiaci kockázat

Az ingatlan helyhez kötött, megvásárlása jelentős tőkét igényel, nem tekinthető homogén árunak, nem felosztható eszköz. Az ingatlanpiacot jellemző ciklusok gazdasági konjunktúra alakulásával hozhatók kapcsolatba. A nagymértékű állami támogatások és bővülő hitelezés ingatlan árborzékot generálhatnak elsősorban a lakáspiacon. Az ingatlanszektor az árfolyam alakulás szempontjából magasabb kockázatúnak számít, azonban az ingatlanok iránt mutatkozó fizikai kereslet és fizikai kínálat korlátoltsága következtében az ingatlaneszközök ármozgása stabilabb lehet a szintén magasabb kockázatúnak számító részvényekénél.

SFDR szerinti fenntarthatósági kockázat

Fenntarthatósági kockázat: olyan környezeti, társadalmi vagy irányítási esemény vagy körülmény, melynek bekövetkezése, illetve fennállása tényleges vagy potenciális, lényeges negatív hatást gyakorolhat a befektetés értékére.

Az Alapkezelő az Alap kezelése során a fenntarthatósági kockázatokat a többi befektetési kockázattal együtt mérlegeli a várható hozamok mértékével összevetve.

Amennyiben az Alapnak a befektetési politikája alapján nem célja a fenntarthatóság előmozdítása abban az esetben az Alapkezelő kifejezetten csak a fenntarthatósági kockázat alapján nem zár ki, vagy nem emel be egyetlen befektetést sem az Alap befektetéseinek közé.

Ha a befektetési döntéshozatal és az értékpapír kiválasztás során az elsődleges szempontot nem a fenntarthatósági kockázat jelenti, akkor egy fenntarthatósági kockázati esemény bekövetkezése esetén egy akár lényegesen alacsonyabb hozam veszélye is fennállhat a fenntarthatóság előmozdítását célzó befektetéshez képest.

Az Alapkezelő az Alap befektetési döntéshozatali folyamataiban a fenntarthatósági kockázatokat és azok kezelését integrálja így az Alap megfelel az SFDR rendelet 6. cikkének. Az Alapnak nem célja a környezeti és/vagy társadalmi jellemzők előmozdítása (nem tartozik az SFDR rendelet 8. cikke (1) bekezdésének hatálya alá), illetve nem célja a fenntartható befektetés (nem tartozik az SFDR rendelet 9. cikke (1), (2) vagy (3) bekezdésének hatálya alá).

A Társaság a fenntarthatósági szempontok alapján káros tevékenységet folytató kibocsátók szűrésére iparági kizárási listával rendelkezik, az SFDR rendelet 7. cikk (1) bekezdésének a) pontjában rögzítetteknek megfelelően. A kizárási listát alkalmazó befektetési alapok vagy kezelt portfóliók csak limitáltan vagy egyáltalán nem fektethetnek be a Társaság által besorolt vállalatok adott iparágaiba.

A kizárandó iparágakba tartozó kibocsátók gyűjtése a Bloomberg Terminal BICS funkciójának (Bloomberg Industry Classification Standard) segítségével történik, azon kibocsátók, amelyek e besorolás alapján a kizárandó iparágban tevékenykednek, felkerülnek a kizárási listára.

Az Alapkezelő a befektetési döntéseinek fenntarthatósági tényezőkre gyakorolt káros hatások figyelembevételére vonatkozó információkat, eljárásokat, kizárási listát az Alapkezelő Fenntarthatósági Szabályzatának 1. számú melléklete tartalmazza.

Az Alapkezelő részletes Fenntarthatósági szabályzatát a <https://www.mbhalapkezelo.hu/alapkezelo/fenntarthatosag> oldalon teszi közzé.

További részletek az 51. pontban olvashatók, amelynek címe: "Minden olyan további információ, amely alapján a befektetők kellő tájékozottsággal tudnak határozni a felkínált befektetési lehetőségről".

26.1. Az ABA likviditási kockázatának kezelése, visszaváltási jogok és a befektetőkkel kötött visszaváltási megállapodások leírása, utalva arra, hogy ABA esetében az éves és féléves jelentés tartalmazza a 6. melléklet X. pontjának megfelelő információkat

Az Alap likviditási kockázatának kezelése során az Alapkezelő a kockázatkezelési szabályzatában foglaltak szerint jár el.

A befektetők befektetési jegyeiket a befektetési jegyek folyamatos forgalmazás során a forgalmazónak adott visszaváltási megbízás alapján - jelen szabályzat IX. 42. pontjában foglalt szabályok szerint - válthatják vissza. Az Alapkezelő a befektetőkkel visszaváltási megállapodást nem köt.

Az éves és féléves jelentés tartalmazza a Kbftv. 6. melléklet X. pontjának megfelelő információkat.

V. Az eszközök értékelése

27. A nettó eszközérték megállapítása, közzétételének helye és ideje, a hibás nettó eszközérték számítás esetén követendő eljárás

A nettó eszközérték megállapítása (Értékelés)

Az Alap nettó eszközértékének kiszámítását az Alapkezelő Adminisztratív területe végzi, amely a befektetéskezelési funkciótól és az alapok teljesítményétől függő javadalmozási politikától függetlenül működő terület. A kalkulált nettó eszközértéket a Letétkezelő ellenőrzi.

A nettó eszközértéket az Alapkezelő Adminisztratív területe minden forgalmazás elszámolási napra (É érvényességi nap) vonatkozóan, a rendelkezésre álló árfolyamok és az eszközök e szabályzatban meghatározott értékelési szabályai alkalmazásával, csökkentve az egyes sorozatok esetében meghatározott költségekkel, kötelezettségekkel, minden banki napon meghatározza.

Az eszközérték megállapításának napja az a banki nap, melyen a nettó eszközérték kiszámítása történik. Az eszközérték megállapításának napja az É érvényességi napot követő banki nap, azaz É+1 banki nap.

Az É napi nettó eszközértéket (É nap a nettó eszközérték, illetve az árfolyam érvényességének napja) és az É napi egy befektetési jegyre jutó nettó eszközértéket az Alapkezelő É+1 banki napon állapítja meg az É+1 banki napon 16 óráig rendelkezésre álló következő adatok figyelembe vételével:

- a) Az Alap portfóliójában lévő eszközök, követelések és kötelezettségek É napi záró állománya,
- b) Az É napig megkötött üzletek
- c) Az Alapot terhelő elhatárolt díjak és költségek É napig időarányosan
- d) Az É napon beállított követelések, kötelezettségek,

- e) A folyószámlák É napi záró egyenlege,
- f) A forgalmazási számlák É napi záró egyenlege,
- g) É napon forgalomban levő befektetési jegyek darabszáma (a KELER-ben É napon nyilvántartott befektetési jegyek mennyisége).

Az Alap egy Befektetési jegyre jutó nettó eszközértékét az Alapkezelő az Alap nettó eszközértékének és a kibocsátott Befektetési jegyek számának hányadosaként határozza meg hat tizedesjegy pontosságra.

Az így meghatározott nettó eszközérték és az egy jegyre jutó nettó eszközérték a következő munkanapra érvényes.

Amennyiben a nettó eszközérték nem állapítható meg, úgy az Alapkezelő a Felügyeletet haladéktalanul tájékoztatja.

A nettó eszközérték közzététele

Az Alapkezelő a nettó eszközértéket legkésőbb annak érvényességi napját követő második banki napon (É+2) közzéteszi honlapján (www.mbhalapkezezo.hu), továbbá a Befektetési Alapkezelők és Vagyonkezelők Magyarországi Szövetségének (BAMOSZ) oldalán (www.bamosz.hu).

Hibás nettó eszközérték számítása esetén követendő eljárás

Az Alap nettó eszközértéke számításában bekövetkezett hiba esetén a hibás nettó eszközértéket, a hiba feltárását követő legközelebbi nettó eszközérték megállapításakor, a hiba bekövetkezésének időpontjára visszamenőleges hatállyal javítani kell, amennyiben a hiba mértéke meghaladja az Alap nettó eszközértékének egy ezrelékét.

- Nem minősül hibának az olyan hibás piaci árfolyam és adatközlés, amely nem az Alapkezelő vagy a Letétkezelő érdekkörében merült fel, feltéve, hogy az Alapkezelő és a Letétkezelő a tőle elvárható gondossággal járt el a nettó eszközérték megállapítása során.

Ha befektetési jegy forgalmazására hibás nettó eszközértéken került sor, a hibás és a helyes nettó eszközérték szerint számított forgalmazási ár közötti különbséget a befektetővel 30 napon belül el kell számolni, kivéve, ha

- a hibás nettó eszközérték-számítás miatti, egy befektetési jegyre jutó forgalmazási árkülönbség mértéke nem éri el a helyes nettó eszközértéken egy befektetési jegyre számított forgalmazási ár egy ezrelékét,
- a hibás és a helyes nettó eszközértéken számított forgalmazási ár különbségéből származó elszámolási kötelezettség összességében nem haladja meg befektetőnként az egyezer forintot, vagy
- az Alapkezelő a nettó eszközérték-számításában feltárt hiba esetén, annak javítása eredményeképpen a befektetési jegy forgalmazási árában keletkező különbségből adódó elszámolási kötelezettség kapcsán a befektetőt terhelő visszatérítési kötelezettségtől eltekint azzal, hogy ez esetben a befektetési alapot ért vagyoncsökkenést az Alapkezelő pótolja a befektetési alap számára.

A javított nettó eszközértéket az Alapkezelő a www.mbhalapkezezo.hu és a www.bamosz.hu oldalakon közzéteszi.

28. A portfólió elemeinek értékelése, az értékelési eljárásnak és az eszközök értékelése során használt árképzési módszereknek a leírása, beleértve a nehezen értékelhető eszközök értékelése során a 38. §-nak megfelelően alkalmazott módszereket

Az Alapkezelő által kezelt alapok esetében - a Törvény 38. §-ban meghatározott feladatokat- az értékelést az Alapkezelő végzi.

A portfólió elemeinek értékelése során az értékelő törekszik az általa elérhető legfrissebb és prudens árfolyam használatára. Amennyiben É napra nem áll rendelkezésre záróár/ár, akkor az értékelő által ismert legfrissebb, de É napnál nem későbbi ár alapján történik az értékelés.

Amennyiben az értékelést végző megítélése szerint a lenti szabályok szerint meghatározott értékelési ár nem megfelelően tükrözi az adott eszköz elfogadhatóan közelítő értékét, vagy az eszközt nehezen értékelhetőnek minősíti, akkor az értékelést végző jogosult a Törvény 38. §-ban meghatározott szabályok szerint egyéb értékelési módszertan alapján, a lenti szabályoktól eltérően megállapítani az értékelési árat.

Az értékelési ár megállapításának feltételei az alábbiak:

- ezen eszközök értékének meghatározását kiemelten kell kezelni, a Letétkezelővel egyeztetni kell a meghatározás módszerét
- a – kamatok nélkül figyelembe vett – bekerülési vagy névértéket huzamosabb ideig alkalmazó gyakorlat nem alkalmazható
- az eszközértékelést havonta felül kell vizsgálni a kockázatkezelési terület vezetőjének az értékelési bizottság jóváhagyása mellett
- a rendszeres felülvizsgálat során figyelembe kell venni az adott eszköz kapcsán minden rendelkezésre álló információt, szükséges felmérni az értékesíthetlenség és a nemfizetés kockázatát is
- amennyiben ilyen kockázat felmerül, azt az értékmegállapítás során a bekövetkezés becsült valószínűségével arányosan be kell építeni, így folyamatosan csökkentve a nyilvántartási értéket
- amennyiben az adott eszköz nem értékesíthető, továbbá vélhetően a jövőben sem lesz az, illetve a kibocsátó fizetéképtelenné válik, fel kell mérni az eszköz részleges vagy teljes leírásának lehetőségét
- amennyiben az eszköz kapcsán új releváns információ válik nyilvánossá, illetve kerül az Alapkezelő birtokába, úgy az értékelést ismételt el kell végezni

28.1 Láttra szóló és lekötött bankbetétek

- Lekötött bankbetétek

A lekötött betétek értéke az É napig (beleértve ezt a napot is) felhalmozott kamatot tartalmazza. Az Alap alapdevizanemétől eltérő számlákon található devizák értékét az Alap alapdevizájában kell meghatározni az É napra érvényes, vagy ennek hiányában az azt megelőző utolsó érvényes, a Magyar Nemzeti Bank által közzétett árfolyamon.

- Számlapénz és láttra szóló betétek

A láttra szóló betétek értéke az É napig (beleértve ezt a napot is) felhalmozott kamatot tartalmazza. Az Alap alapdevizanemétől eltérő számlákon található devizák értékét az Alap alapdevizájában kell meghatározni É napra érvényes, vagy ennek hiányában az azt megelőző utolsó érvényes, a Magyar Nemzeti Bank által közzétett árfolyamon.

28.2 Hitelviszonyt megtestesítő értékpapírok

28.2.1 Állampapírok

- Magyarországon kibocsátott magyar állampapírok

Az Alap eszközeit a piaci árazás alkalmazásával kell értékelni.

Az elsődleges forgalmazói rendszerben szereplő államkötvények és diszkontkincstárjegyek értékét az Államadósság Kezelő Központ (ÁKK) által nyilvánosságra hozott legjobb vételi és legjobb eladási árfolyam számtani átlagaként meghatározott középárfolyam alapján kell számítani.

A számításhoz az É napon az ÁKK által délután közzétett adatokat, azok hiányában a délelőtt közzétett adatokat kell alkalmazni. Amennyiben ezek egyike sem elérhető, az azt megelőző utolsó közzétett adatokat kell alkalmazni.

Amennyiben az elsődleges forgalmazók még nem jegyezték árat az adott állampapírra, az É napra vonatkozó árfolyamot a bekerülési nettó árfolyamon, kötvények esetében az időarányos – az É napig – felhalmozott kamattal növelve kell értékelni.

Az elsődleges forgalmazói rendszerben nem szereplő és 92 napnál hosszabb hátralévő futamidejű állampapírok esetén, amelyekre az ÁKK nem tesz közzé a magyar államkötvénypiaci hozamokkal összehangban lévő piaci árakat,

- A jellemző adatszolgáltató által közzétett, vagy oldalán jegyzett 30 napnál nem régebbi nettó árfolyam (Bloomberg, Reuters),
- amennyiben ilyen árfolyam nem elérhető, lineáris amortizációs értékelés használandó. Ekkor az állampapír legutolsó beértékelt nettó ára minden egyes nappal a lejáratkori árfolyamhoz lineárisan és arányosan közelítve naponta átértékelődik. Adásvételt követő első értékeléskor, amennyiben a fenti forrásokból nem áll rendelkezésre piaci árinformáció, utolsó beértékelt nettó árként az utolsó adásvétel nettó ára használandó.

Amennyiben az É napon az államkötvény vagy diszkontkincstárjegy hátralévő futamideje egyenlő vagy kevesebb, mint 92 nap, úgy az ÁKK 3 hónapos É napra érvényes referenciahozama alapján kell kiszámítani az értékpapír árfolyamát.

Az államkötvények értékének meghatározásakor figyelembe kell venni a kibocsátás, vagy kamatfizetés óta az É napig (ezt a napot is beleértve) felhalmozott kamatot is. Az Alap alapdevizájától eltérő devizában denominált értékpapírok értékét az Alap alapdevizájában kell meghatározni az É napra érvényes, vagy ennek hiányában az azt megelőző utolsó érvényes, Magyar Nemzeti Bank által közzétett árfolyamon.

- Nem forintban denominált állampapírok

Az Alap eszközeit a piaci árazás alkalmazásával kell értékelni.

Amennyiben ezen állampapírokra az ÁKK tesz közzé árfolyamot, akkor a Magyarországon kibocsátott magyar állampapírokra vonatkozó értékelési eljárást kell alkalmazni,

Amennyiben nincs ÁKK által közzétett árfolyam a nem forintban denominált állampapírokra, akkor az alábbi értékelés követendő:

A jellemző adatszolgáltató által közzétett, vagy oldalán jegyzett 30 napnál nem régebbi nettó árfolyam (Bloomberg, Reuters) alkalmazandó. Amennyiben ilyen árfolyam nem elérhető, lineáris amortizációs értékelés használandó. Ekkor az állampapír legutolsó beértékelt nettó ára minden egyes nappal a lejáratkori árfolyamhoz lineárisan és arányosan közelítve naponta átértékelődik. Adásvételt követő első értékeléskor, amennyiben a fenti forrásokból nem áll rendelkezésre piaci árinformáció, utolsó beértékelt nettó árként az utolsó adásvétel nettó ára használandó.

Az államkötvények értékének meghatározásakor figyelembe kell venni a kibocsátás, vagy kamatfizetés óta az É napig (ezt a napot is beleértve) felhalmozott kamatot is.

Az Alap alapdevizájától eltérő devizában denominált értékpapírok értékét az Alap alapdevizájában kell meghatározni az É napra érvényes, vagy ennek hiányában az azt megelőző utolsó érvényes, a Magyar Nemzeti Bank által közzétett árfolyamon.

28.2.2 Hitelintézet vagy gazdálkodó szervezet által kibocsátott, hitelviszonyt megtestesítő értékpapírok

- A jellemző adatszolgáltató által közzétett, vagy oldalán jegyzett 30 napnál nem régebbi nettó árfolyam (Bloomberg, Reuters) alkalmazandó.
- Új kibocsátás esetén, amennyiben egy adott hitelviszonyt megtestesítő értékpapír nem rendelkezik jellemző adatszolgáltató által közzétett árfolyammal, legfeljebb 30 napig beszerzési érték alkalmazandó.
- Amennyiben a fenti árfolyamok egyike sem elérhető, lineáris amortizációs értékelés használandó. Ekkor a hitelviszonyt megtestesítő értékpapír legutolsó beértékelt nettó ára minden egyes nappal a lejáratkori árfolyamhoz lineárisan és arányosan közelítve naponta átértékelődik. Adásvételt követő első értékeléskor, amennyiben a fenti forrásokból nem áll rendelkezésre piaci árinformáció, utolsó beértékelt nettó árként az utolsó adásvétel nettó ára használandó.

A hitelviszonyt megtestesítő értékpapírok értékének meghatározásakor figyelembe kell venni a kibocsátás, vagy kamatfizetés óta az É napig (ezt a napot is beleértve) felhalmozott kamatot is.

Az Alap alapdevizájától eltérő devizában denominált értékpapírok értékét az Alap alapdevizájában kell meghatározni az É napra érvényes, vagy ennek hiányában az azt megelőző utolsó érvényes, a Magyar Nemzeti Bank által közzétett árfolyamon.

28.2.3 Jelzáloglevelek és eszközfedezetű hitelviszonyt megtestesítő értékpapírok

- A jellemző adatszolgáltató által közzétett, vagy oldalán jegyzett 30 napnál nem régebbi nettó árfolyam (Bloomberg, Reuters) alkalmazandó.
- Új kibocsátás esetén, amennyiben egy adott hitelviszonyt megtestesítő értékpapír nem rendelkezik jellemző adatszolgáltató által közzétett árfolyammal, legfeljebb 30 napig beszerzési érték alkalmazandó.
- Amennyiben a fenti árfolyamok egyike sem elérhető, lineáris amortizációs értékelés használandó. Ekkor a jelzáloglevél vagy eszközfedezetű hitelviszonyt megtestesítő értékpapír legutolsó beértékelt nettó ára minden egyes nappal a lejáratkori árfolyamhoz lineárisan és arányosan közelítve naponta átértékelődik. Adásvételt követő első értékeléskor, amennyiben a fenti forrásokból nem áll rendelkezésre piaci árinformáció, utolsó beértékelt nettó árként az utolsó adásvétel nettó ára használandó.

A jelzáloglevelek és eszközfedezetű hitelviszonyt megtestesítő értékpapírok értékének meghatározásakor figyelembe kell venni a kibocsátás, vagy kamatfizetés óta az É napig (ezt a napot is beleértve) felhalmozott kamatot is.

Az Alap alapdevizájától eltérő devizában denominált értékpapírok értékét az Alap alapdevizájában kell meghatározni az É napra érvényes, vagy ennek hiányában az azt megelőző utolsó érvényes, a Magyar Nemzeti Bank által közzétett árfolyamon.

28.3 Részvények

- Tőzsdén jegyzett vagy forgalmazott részvények esetében az É napra a Bloomberg által közzétett tőzsdei záróár alapján történik az értékelés. Amennyiben e napra tőzsdei záróárfolyam nem elérhető, akkor az ezt megelőző, 30 napnál nem régebbi, utolsó a Bloomberg által közzétett tőzsdei záróárat kell alapul venni. Ha 30 napnál nem régebbi a Bloomberg által közzétett tőzsdei záróár nem elérhető, akkor részvény beszerzési értéken kerül értékelésre.
- Tőzsdére bevezetett, de még tőzsdei kötési árfolyammal nem rendelkező részvény beszerzési értéken kerül értékelésre.
- Tagsági jogokat megtestesítő OTC értékpapírok beszerzési értéken kerülnek értékelésre.

Az Alap alapdevizájától eltérő devizában denominált értékpapírok értékét az Alap alapdevizájában kell meghatározni az É napra érvényes, vagy ennek hiányában az azt megelőző utolsó érvényes, a Magyar Nemzeti Bank által közzétett árfolyamon.

28.4 Kollektív befektetési értékpapírok

- Tőzsdére bevezetett kollektív befektetési értékpapírok

Tőzsdére bevezetett kollektív befektetési értékpapírokat az É napra a tőzsde által közzétett záróárfolyamon kell értékelni, amennyiben az 30 napnál nem régebbi. Amennyiben ilyen tőzsdei ár nem áll rendelkezésre, a kollektív befektetési eszközök értékét professzionális adatszolgáltató (Bloomberg, a BAMOSZ, vagy a kibocsátó közzétételi helye) által közzétett utolsó hivatalos egy jegyre jutó nettó eszközérték alapján kell meghatározni.

Az Alap alapdevizájától eltérő devizában denominált értékpapírok értékét az Alap alapdevizájában kell meghatározni az É napra érvényes, vagy ennek hiányában az azt megelőző utolsó érvényes, a Magyar Nemzeti Bank által közzétett árfolyamon.

- Tőzsdére be nem vezetett kollektív befektetési értékpapírok

A kollektív befektetési eszközök értékét professzionális adatszolgáltató (Bloomberg, a BAMOSZ, vagy a kibocsátó közzétételi helye) által közölt utolsó hivatalos egy jegyre jutó nettó eszközérték alapján kell meghatározni.

Az Alap alapdevizájától eltérő devizában denominált értékpapírok értékét az Alap alapdevizájában kell meghatározni az É napra érvényes, vagy ennek hiányában az azt megelőző utolsó érvényes, a Magyar Nemzeti Bank által közzétett árfolyamon.

29. A származtatott ügyletek értékelése

- Határidős ügyletek

- A tőzsdei határidős ügyletek (futures) értékeléséhez az üzletkötés helye szerinti É napra vonatkozó tőzsdei záróárat, ennek hiányában az azt megelőző üzletkötés helye szerinti utolsó tőzsdei záróárat kell alkalmazni.
- A forward vételi megállapodás É napra szóló értéke a mögöttes instrumentum (alaptermék) - a határidős ügylet teljesítéséig várható pénzáramlások jelenértékével csökkentett - piaci értékének és a forward megállapodásban szereplő vételi árfolyam jelenértékének a különbségével egyezik meg.
- A forward eladási megállapodás É napra szóló értéke a forward megállapodásban szereplő eladási árfolyam jelenértékének és a mögöttes instrumentum (alaptermék) - a határidős ügylet teljesítéséig várható pénzáramlások jelenértékével csökkentett - piaci értékének a különbségével egyezik meg.

A jelenérték számítás során a várható pénzáramlások hátralévő futamidejének megfelelő két - professzionális adatszolgáltató (Bloomberg, ÁKK) által közzétett - kamatswap görbéből számolt diszkontrátát kell alkalmazni.

A határidős kamatlábügyletek értékét az ügylettel ekvivalens, az É nap és az ügylet lejárat napja közötti, elméleti hitel és elméleti betét ügylet jelenértékeként kell meghatározni.

Amennyiben a határidős ügylet eredménye eltér az Alap alapdevizájától, az eredményt az Alap alapdevizájában kell meghatározni az É napra érvényes, vagy ennek hiányában az azt megelőző utolsó érvényes, a Magyar Nemzeti Bank által közzétett árfolyamon.

- Opciós ügyletek

A tőzsdei opciók értékelése É napra professzionális adatszolgáltató (Bloomberg) által közzétett tőzsdei záróár alapján történik. Amennyiben e napra tőzsdei záróárfolyam nem elérhető, akkor az ezt megelőző, 30 napnál nem régebbi, utolsó a professzionális adatszolgáltató (Bloomberg) által közölt tőzsdei záróárat kell alapul venni. Ha 30 napnál nem régebbi a professzionális adatszolgáltató (Bloomberg) által közölt tőzsdei záróár nem elérhető, akkor a Bloombergen található alábbi opció árazási modellek közül az Alapkezelő által kiválasztott, a Letétkezelővel egyeztetett módszerrel kell az opciók értékét meghatározni:

Európai opció esetén:

- a legutolsó elérhető árjegyzés alapján számított implikált volatilitás (implied volatility) felhasználásával a Black-Scholes modell alapján számított érték;

Amerikai opció esetén:

- vételi opció: az alaptermék az É napi prompt árfolyama mínusz a kötési ár, amennyiben az eredmény pozitív, különben nulla;
- eladási opció: a kötési ár mínusz az alaptermék az É napi prompt árfolyama, ha az eredmény pozitív, egyébként nulla.

A nem tőzsdei típusú opciós ügyletek értékét az opció kiírója, mint árjegyző által naponta számított és közzétett vételi és eladási árfolyamok közül a vételi árfolyamon kell meghatározni. Amennyiben nem áll rendelkezésre az É napra érvényes árjegyzés, a legutolsó ismert vételi árfolyam alkalmazandó.

Az Alap alapdevizájától eltérő devizában denominált opció értékét az Alap alapdevizájában kell meghatározni az É napra érvényes, vagy ennek hiányában az azt megelőző utolsó érvényes, a Magyar Nemzeti Bank által közzétett árfolyamon.

- Swap ügyletek

A Csereügyletek (swap ügyletek) értéke megegyezik az azt alkotó elemi ügyletek értékének összegével. Az elemi ügyletek É napra szóló jelenértékének kiszámításához az ügylet hátralévő futamidejének megfelelő két - professzionális adatszolgáltató (Bloomberg, ÁKK) által közzétett - kamatswap görbéből számolt diszkontrátát kell alkalmazni.

Az Alap alapdevizájától eltérő devizában denominált csereügylet értékét az Alap alapdevizájában kell meghatározni az É napra érvényes, vagy ennek hiányában az azt megelőző utolsó érvényes, a Magyar Nemzeti Bank által közzétett árfolyamon.

- CFD (Contract for difference)

A CFD (contract for difference) ügyleteket a kötési ár és az alaptermék É napi - a szerződésben rögzített módon számított partner által jegyzett- elszámoló árának különbözeteként kell értékelni.

Az Alap alapdevizájától eltérő devizában denominált CFD értékét az Alap alapdevizájában kell meghatározni az É napra érvényes, vagy ennek hiányában az azt megelőző utolsó érvényes, a Magyar Nemzeti Bank által közzétett árfolyamon.

- Certifikát, (struktúrált kötvény)

A Certifikát (struktúrált kötvény) esetében a Bloomberg adatszolgáltató által É napra közzétett tőzsdei záróárfolyamát kell használni az értékeléshez. Amennyiben ilyen árfolyam nem elérhető, az azt megelőző Bloomberg adatszolgáltató által közzétett utolsó tőzsdei záróárfolyamon kell értékelni, amennyiben az nem régebbi 30 napnál.

Amennyiben Bloomberg adatszolgáltató által közzétett 30 napnál nem régebbi tőzsdei záróárfolyam nem elérhető, a certifikát kiírója, mint árjegyző által jegyzett utolsó elérhető záróárfolyamon kell értékelni.

Az Alap alapdevizájától eltérő devizában denominált csereügylet értékét az Alap alapdevizájában kell meghatározni az É napra érvényes, vagy ennek hiányában az azt megelőző utolsó érvényes, a Magyar Nemzeti Bank által közzétett árfolyamon.

- Warrant (értékpapírosított opció)

A warrantok esetében a Bloomberg adatszolgáltató által É napra közzétett tőzsdei záróárfolyamát kell használni az értékeléshez.

Amennyiben ilyen árfolyam nem elérhető, az azt megelőző Bloomberg adatszolgáltató által közzétett utolsó tőzsdei záróárfolyamon kell értékelni, amennyiben az nem régebbi 30 napnál.

Amennyiben Bloomberg adatszolgáltató által közzétett 30 napnál nem régebbi tőzsdei záróárfolyam nem elérhető, a warrant kiírója, mint árjegyző által jegyzett utolsó elérhető záróárfolyamon kell értékelni.

Az Alap alapdevizájától eltérő devizában denominált csereügylet értékét az Alap alapdevizájában kell meghatározni az É napra érvényes, vagy ennek hiányában az azt megelőző utolsó érvényes, a Magyar Nemzeti Bank által közzétett árfolyamon.

30. Az adott tárgykörre vonatkozó egyéb információk

Nem alkalmazható.

VI. A hozammal kapcsolatos információk

31. A hozam megállapításának és kifizetésének feltételei és eljárása

Hozamfizetések

Az Alap újrabefektető, és nem hozamfizető. **Az Alap teljesítményéért harmadik személy garanciát nem vállal.**

32. Hozamfizetési napok

Nem alkalmazható.

33. Az adott tárgykörre vonatkozó egyéb információk

Nem alkalmazható.

VII. A befektetési alap tőkéjének megóvására, illetve a hozamra vonatkozó ígéret és teljesítésének biztosítása

34. A tőke megóvására, illetve a hozamra vonatkozó ígéret

Nem alkalmazható.

34.1 A tőke megóvására, illetve a hozamra vonatkozó ígéret teljesülését biztosító hitelintézet által vállalt garancia vagy kezesi biztosítás (tőke-, illetve hozamgarancia)

Nem alkalmazható.

34.2. A tőke megóvására, illetve a hozamra vonatkozó ígéretet alátámasztó befektetési politika (tőke-, illetve hozamvédelem)

Nem alkalmazható.

35. Az adott tárgykörre vonatkozó egyéb információk

Nem alkalmazható.

VIII. Díjak és költségek

36. A befektetési alapot terhelő díjak, költségek mértéke és az alapra terhelésük módja

Az Alapot terhelő költségek, díjak (könyvvizsgálói díj, KELER díjak, bank költségek, Felügyeleti díjak, forgalmazási díjak, befektetési alapok különadója, stb.) változhatnak.

A nettó eszközértékre vetített alapkezelői, forgalmazói és letétkezelői díj a maximumként meghatározott mértéken belül változtatható.

Az Alapkezelő nem terhelhet az Alapra olyan költségeket, amelyeket felróható magatartásával okozott, illetve olyan körülmények esetén, amelyekre nézve a törvény tiltja, hogy a költségeket az Alapkezelő az Alapra terhelje. Ha az Alapkezelő az Alap tőkéjét az általa kezelt alapokba fekteti be, az Alapra vételi és visszaváltási jutalék nem terhelhető.

36.1 A befektetési alap által az alapkezelő társaság részére fizetendő díjak, költségek összege, kiszámításának leírása, az alapra terhelésük és kiegyenlítésük módja

Alapkezelési díj

Az Alapkezelő számára fizetendő díjak:

A sorozat:

- éves alapkezelési díj, maximális mértéke 3% évente
- megszűnés kori alapkezelési díj*

I sorozat:

- éves alapkezelési díj maximális mértéke 0,75% évente;

*Az Alap megszűnése, illetve felszámolása esetén az ezzel kapcsolatos díjak és költségek megszűnés kori alapkezelési díjként felszámíthatók a megszűnés kori nettó eszközérték maximum 1%-a erejéig.

Az éves alapkezelési díj a nettó eszközértékben naponta kerül elhatárolásra.

Kiszámításának módja:

Az Alapkezelési díj napi mértéke az Alap adott sorozatának a díjszámítást megelőző napi nettó eszközértékének

- az A sorozat esetében maximum 3%-a,
- az I sorozat esetében maximum 0,75%-a,

osztva az év naptári napjainak számával. Az így kapott összeget csökkentjük a díjkezdvezmények összegével. A díjkezdvezmény abban az esetben érvényesíthető, ha az Alap befektetései között szerepel(nek) az Alapkezelő által kezelt más befektetési alap(ok) jegye(i) (továbbiakban: Saját befektetési alap állomány). Ebben az esetben az Alap befektetései között szereplő Saját befektetési alap állományra vetített adott sorozatának alapkezelési díj %-os mértékével csökken a napi alapkezelési díj összege.

Az alapkezelési díj pénzügyi teljesítése havonta esedékes.

A feltüntetett alapkezelési díjak ténylegesen alkalmazott mértéke a lehetséges maximumtól lefelé eltérhet.

Az Alapkezelő az alapkezelési díjakat nem terhelheti az Alapra, ha az Alap átlagos saját tőkéje legalább három hónapon keresztül nem érte el az induláskor érvényes törvényi minimum ötven százalékát, mindaddig, ameddig az utolsó három hónapra számított átlagos Saját tőke ismételten el nem éri az induláskor érvényes törvényi minimum ötven százalékát. A mentes időszakban felmerülő alapkezelési díjak utólag sem terhelhető az Alapra.

A sikerdíj számítás elvei és menete

Az „A” és „I” sorozat kezeléséért az Alapkezelő nem számít fel sikerdíjat.

36.2 Amennyiben azt a befektetési alap közvetlenül fizeti, a befektetési alap által a letétkezelő részére fizetendő díjak, költségek összege, kiszámításának leírása, az alapra terhelésük és kiegyenlítésük módja

Letétkezelési díj

Az Alap éves letétkezelési díjat fizet.

Az éves letétkezelői díj magában foglalja:

- a) A letétkezelőt megillető éves letétkezelési díjat, melynek maximális mértéke: 0,20%. A feltüntetett éves letétkezelési díj ténylegesen alkalmazott mértéke a lehetséges maximumtól lefelé eltérhet.
- b) A letétkezelő által a letétkezelői szerződésben meghatározott alletétkezelők, mint közreműködő harmadik felek által a saját kondíciójuk szerint a Letétkezelő felé az Alappal kapcsolatban felszámított költségek. Ezen díjtételek mértéke maximum 1,50% évente. A ténylegesen felmerülő költségek mértéke a lehetséges maximumtól lefelé eltérhet. A díjtételek megállapításának alapját jellemzően az alletétkezelőnél tartott értékpapír állomány és az Alap által kezdeményezett, az alletétkezelőnél megőrzésen lévő értékpapírokat érintő tranzakciók száma adja.

Az a) pontban nevesített éves letétkezelési díj időarányos része a nettó eszközértékben naponta kerül elhatárolásra. Kiszámításának módja: az Alapnak az aktuális naptári évben az adott nettó eszközérték számítását megelőző napig bezárólag korábban már kiszámított nettó eszközértékek számtani átlagának a maximum mértéken belül meghatározott százaléka évente.

Az a) pontban nevesített Letétkezelői díj pénzügyi teljesítése havonta esedékes.

A b) pontban nevesített, az alletétkezelők által a Letétkezelő felé felszámított költségeket az Alap a Letétkezelő által benyújtott számla ellenében fizeti meg.

36.3. Amennyiben azt a befektetési alap közvetlenül fizeti, a befektetési alap által egyéb felek, harmadik személyek részére fizetendő díjak, költségek összege, kiszámításának leírása, az alapra terhelésük és kiegyenlítésük módja

Forgalmazói díj (A és I sorozat)

Az Alap éves forgalmazói díjat fizet.

Az éves forgalmazói díj maximális mértéke: 1,00%

Az időarányos éves forgalmazói díj a nettó eszközértékben naponta kerül elhatárolásra.

Kiszámításának módja: Az forgalmazói díj napi mértéke az Alapnak a díjszámítást megelőző napi nettó eszközértékének maximum 1%-a, osztva az év naptári napjainak számával. A Forgalmazói díj pénzügyi teljesítése havonta esedékes.

Könyvvizsgálói díj

Az Alap Könyvvizsgálójának fizetendő díjak és költségek időarányosan napi szinten kerülnek elhatárolásra és levonásra, melynek összege évenként újrakötött szerződésben kerül meghatározása. A Könyvvizsgálói díj az Alap értékelésnapori portfólióértékének maximum 0,5%-ának az adott év napjaival osztott része.

Könyvelői díj

Az Alap Könyvelőjének fizetendő díjak és költségek időarányosan napi szinten kerülnek elhatárolásra és levonásra, az Alap számára végzett szolgáltatásokat nyújtó féllel kötött mindenkor hatályos megállapodás értelmében. A Könyvelői díj az Alap értékelésnapori portfólióértékének maximum 0,5%-ának az adott év napjaival osztott része.

Felügyeleti díj

Az Alap a Felügyelet részére felügyeleti díjat fizet, amelynek éves mértéke a Kezelési szabályzat készítésének időpontjában az éves átlagos nettó eszközérték 0,35 ezreléke. A díj az Alapban naponta elhatárolásra, és minden negyedévben, a tárgynegyedévet követő hónap végéig kifizetésre kerül.

A Felügyelet felé fizetendő díjak jogszabályi rendelkezés esetén a jelenlegi mértéket meghaladóan módosulhatnak, amely módosulás az Alapot terhelő költségek növekedését eredményezheti.

Felügyeleti eljárási díj

A 32/2023. (VII. 19.) MNB rendelet 19. § (4) bekezdés c) pontja szerint a kezelési szabályzat módosításával kapcsolatos igazgatási szolgáltatási díj, mely az Alapot terheli.

Az Alap Kezelési Szabályzata módosításának engedélyezésére irányuló eljárásért befektetési alaponként 80 000 forint az igazgatási szolgáltatási díj.

Befektetési alapok különadója

Az adó alapja az Alap befektetési jegyeinek a negyedév naptári napjain nyilvántartott nettó eszközértékén összesített érték és a negyedév naptári napjai hányadosaként számított értéke. Az adó mértéke a mindenkori hatályos, az államháztartás egyensúlyát javító különadóról és járadékról szóló 2006. évi LIX. törvény szerinti %-os érték (a Kezelési Szabályzat készítésének időpontjában ez az adóalap 0,05 százaléka).

37. A befektetési alapot és a befektetőket terhelő egyéb lehetséges költségek vagy díjak (ez utóbbiak legmagasabb összege), kivéve a 36. pontban említett költségeket

Az Alapot terhelő egyéb lehetséges költségek:

- a Befektetési jegyek keletkeztetésével kapcsolatos költségek, (a KELER mindenkor érvényes díjszabása szerint);
- az Alap ügyletei során felmerült díjak, költségek, jutalékok és banki költségek (értékpapír forgalmazó díja, banki tranzakciós költségek, elszámolóházi díjak, kereskedési adattárak költségei, stb.);
- a befektetési jegy tulajdonosok információkkal való ellátásával összefüggő költségek, a féléves és éves tájékoztató közzétételével kapcsolatos költségek;
- hitelkeret és a felvett hitelek költségei;
- a sajtóban az Alapról megjelenő, az Alapkezelő által közzétett hivatalos közlemények költségei, az Alappal kapcsolatos reklámköltségek;
- az Alap pénzforgalmi számlájához kapcsolódó költségek, kiadások (pl. számlavezetési díj, könyvelési díj, stb.);
- könyvvizsgálói készkiadási díj;
- LEI-kód igénylés/hosszabbítás díja (a KELER mindenkor érvényes díjszabása szerint);
- jogi költségek, valamint a jogerős bírósági/hatósági határozat alapján az Alapot terhelő fizetési kötelezettségek, az eljárási költségekkel és az eljárással kapcsolatban felmerülő minden egyéb kiadással és költséggel együtt, továbbá egyéb, az Alappal szembeni vagy az Alap általi esetleges igényérvényesítés költségei.

A fent meghatározott, az Alapot terhelő egyéb lehetséges költségek összege az Alap mindenkori bruttó eszközértékének évente maximum 1.50%-át kitevő összeget nem haladhatja meg.

A Befektetőket terhelő egyéb költségek, díjak

A befektetési jegyek vételéhez és visszaváltáshoz kapcsolódó felszámítható jutalékok maximális mértékét a 44.2. pont szabályozza.

Az Alap által kibocsátott Befektetési jegyek letéti őrzésével az ehhez kapcsolódó számlavezetéssel, a befektetés megszüntetések az árfolyamérték készpénzben történő felvételével vagy átutalásával, valamint egyéb igénybe vett szolgáltatásokkal kapcsolatban a Befektetőket további költségek is terhelhetik. Ezen költségek szintjét és struktúráját a Forgalmazó, illetve a Befektetők által a számlavezetésre választott befektetési szolgáltatási tevékenységet nyújtó társaság mindenkor hatályos kondíciós listája tartalmazza. A Forgalmazó mindenkor hatályos Üzletszabályzatát és Kondíciós listáját a Befektetők a forgalmazási helyeken és a Forgalmazó székhelyén kaphatják meg, illetve megismerhetik a Forgalmazó honlapján is.

38. Ha a befektetési alap eszközeinek legalább 20 százalékát más kollektív befektetési formákba fekteti, a befektetési célként szereplő egyéb kollektív befektetési formákba fekteti, a befektetési célként szereplő egyéb kollektív befektetési formákat terhelő alapkezelési díjak legmagasabb mértéke

Az Alap nem fektet olyan kollektív befektetési formába, amelynek fix alapkezelési díja magasabb, mint évi 3%. Az Alap nem fektet továbbá olyan kollektív befektetési formába, amelynek teljesítményarányos alapkezelői díja magasabb, mint évi 25%.

39. A részalapok közötti váltás feltételei és költségei

Nem alkalmazható.

40. Az adott tárgykörre vonatkozó egyéb információk

Nem alkalmazható.

IX. A befektetési jegyek folyamatos forgalmazása

41. A befektetési jegyek vétele

Az Alap befektetési jegyei nyilvános forgalomba hozatal és folyamatos forgalmazás útján visszaváltható, dematerializált értékpapírként kerülnek Magyarországon kibocsátásra.

A befektetési jegyek Magyarországon kerülnek forgalomba hozatalra és folyamatos forgalmazásra, a Forgalmazóval kötött szerződés keretében meghatározott forgalmazási helyeken (1. sz. melléklet).

Az Alapkezelő az Alap befektetési jegyeit a Forgalmazón keresztül - minden banki napon, a pénztári órák alatt – folyamatosan értékesíti. A Forgalmazó minden banki napon köteles a Befektetőtől befektetési jegy vételi megbízást felvenni. A befektetési jegyekre vonatkozó vételi tranzakciók megvalósítása a Forgalmazó által meghatározott hatályos kondíciós listában meghatározottak szerint történik.

A befektetési jegy eladása a Forgalmazó feladata. Az értékesítésért kizárólag a Forgalmazó felel.

A befektetési jegyek vételére szóló megbízást a Befektetőtől a Forgalmazó akkor veszi át, ha a teljesítéshez szükséges fedezet a megbízás napján rendelkezésre áll a Forgalmazónál.

A befektetési jegyek vételekor a befektetési jegyek ellenértéke kizárólag pénzben szolgáltatatható.

A befektetési jegyek vételére adott megbízástól, annak elfogadását követően, sem a Befektető sem a Forgalmazó nem állhat el.

41.1. A vételi megbízások felvétele, elszámolása, teljesítése, felvételének napon belüli határideje

A Forgalmazó a vételi megbízásokat a megbízások felvételének napját (megbízási nap, T banki nap) követő harmadik banki napon, mint forgalmazás teljesítési napon (T+3 banki nap), a T+1 banki napra közzétett egy jegyre jutó nettó eszközértéken számolja el. A forgalmazás-elszámolási napra közzétett egy jegyre jutó nettó eszközérték a befektetési jegy vételi árfolyama.

A befektetési jegyekre adott vételi megbízásokat a forgalmazási helyek nyitvatartási idejében lehet megadni.

41.2. A vételi megbízásokra vonatkozó forgalmazás-elszámolási nap

A vételi megbízásokra vonatkozó forgalmazás-elszámolási nap a megbízás felvételét követő banki nap (T+1 banki nap). Amennyiben a forgalmazás-elszámolási nap az eladás, illetve a visszaváltás felfüggesztésének vagy szünetelésének napjára esik, a forgalmazás-elszámolási nap az azt követő első olyan forgalmazási nap, amikor a megbízás irányának megfelelő forgalmazás felfüggesztése vagy szüneteltetése megszűnt.

41.3. A vételi megbízásokra vonatkozó forgalmazás-teljesítési nap

A vételi megbízások a megbízást (T banki nap) követő harmadik forgalmazási napon (T+3 banki nap) kerülnek teljesítésre. Amennyiben a forgalmazás-elszámolási vagy forgalmazás-teljesítési nap az eladás, illetve a visszaváltás felfüggesztésének vagy szünetelésének napjára esik, a forgalmazás-teljesítési nap a forgalmazás-elszámolási napot követő második olyan forgalmazási nap, amikor a megbízás irányának megfelelő forgalmazás felfüggesztése vagy szüneteltetése megszűnt.

42. A befektetési jegyek visszaváltása

Az Alapkezelő az Alap befektetési jegyeit a Forgalmazón keresztül - minden banki napon, a pénztári órák alatt – folyamatosan visszaváltja. A Forgalmazó minden banki napon köteles a Befektetőtől befektetési jegy visszaváltási megbízást felvenni. A befektetési jegyekre vonatkozó visszaváltási tranzakciók megvalósítása a Forgalmazó által meghatározott hatályos kondíciós listában meghatározottak szerint történik.

A befektetési jegy visszaváltása a Forgalmazó feladata. Az értékesítésért kizárólag a Forgalmazó felel.

A befektetési jegyek visszaváltására szóló megbízást a Befektetőtől a Forgalmazó akkor veszi át, ha a teljesítéshez szükséges fedezet a megbízás napján rendelkezésre áll a Forgalmazónál.

A befektetési jegyek visszaváltásakor a befektetési jegyek ellenértéke kizárólag pénzben szolgáltatatható.

A befektetési jegyek visszaváltására adott megbízástól, annak elfogadását követően, sem a Befektető sem a Forgalmazó nem állhat el.

42.1. Visszaváltási megbízások felvétele, elszámolása, teljesítése, felvételének napon belüli határideje

A Forgalmazó a visszaváltási megbízásokat a megbízások felvételének napját (megbízási nap, T banki nap) követő harmadik banki napon, mint forgalmazás-teljesítési napon (T+3 banki nap), a T+1 banki napra közzétett egy jegyre jutó nettó eszközértéken számolja el. A forgalmazás-elszámolási napra közzétett egy jegyre jutó nettó eszközérték a befektetési jegy visszaváltási árfolyama.

A befektetési jegyekre adott visszaváltási megbízásokat a forgalmazási helyek nyitva tartási idejében lehet megadni.

42.2. A visszaváltási megbízásokra vonatkozó forgalmazás-elszámolási nap

A visszaváltási megbízásokra vonatkozó forgalmazás-elszámolási nap a megbízás felvételét követő nap (T+1 banki nap). Amennyiben a forgalmazás-elszámolási nap az eladás, illetve a visszaváltás felfüggesztésének vagy szünetelésének napjára esik, a forgalmazás-elszámolási nap az azt követő első olyan forgalmazási nap, amikor a megbízás irányának megfelelő forgalmazás felfüggesztése vagy szüneteltetése megszűnt.

42.3. A visszaváltási megbízásokra vonatkozó forgalmazás-teljesítési nap

A visszaváltási megbízások a megbízást (T banki nap) követő harmadik forgalmazási napon (T+3 banki nap) kerülnek teljesítésre. Amennyiben a forgalmazás-elszámolási vagy forgalmazás-teljesítési nap az eladás, illetve a visszaváltás felfüggesztésének vagy szünetelésének napjára esik, a forgalmazás-teljesítési nap a forgalmazás-elszámolási napot követő második olyan forgalmazási nap, amikor a megbízás irányának megfelelő forgalmazás felfüggesztése vagy szüneteltetése megszűnt.

43. A befektetési jegyek folyamatos forgalmazásának részletszabályai

43.1. A forgalmazási maximum mértéke

A kibocsátásra kerülő befektetési jegyek darabszámát az Alapkezelő nem korlátozza.

43.2. A forgalmazási maximum elérését követő eljárás, az értékesítés újraindításának pontos feltételei

Nem alkalmazható.

44. A befektetési jegyek vételi, illetve visszaváltási árának meghatározása

A Forgalmazó a vételi, illetve visszaváltási megbízásokat a megbízás felvételének napját követő banki napra, mint forgalmazás-elszámolási napra vonatkozóan közzétett egy jegyre jutó nettó eszközértéken számolja el.

44.1 A fenti árak kiszámításának módszere és gyakorisága

Az Alapkezelő minden banki nap tekintetében meghatározza az adott forgalmazási napra érvényes egy jegyre jutó nettó eszközértéket.

Adott forgalmazási napra érvényes egy befektetési jegyre jutó nettó eszközértéket az Alapkezelő a 27-30.pontban részletezettek szerint megállapított összesített nettó eszközérték egy sorozatra eső hányada és az adott sorozatban kibocsátott befektetési jegyek számának hányadosaként határozza meg hat tizedes jegyre kerekítve.

44.2. A befektetési jegyek vételével, visszaváltásával kapcsolatban felszámított forgalmazási jutalékok maximális mértéke és annak megjelölése, hogy ez — részben vagy egészben - a befektetési alapot vagy a forgalmazót vagy a befektetési alapkezelőt illeti meg

Forgalmazási jutalék vételkor (A és I sorozat)

Forgalmazási jutalék a befektetési jegyek vételkor - a volumentől függetlenül – a megvásárlásra kerülő befektetési jegyek vételi árának maximum 3,00%-a. A forgalmazási jutalék aktuális mértékéről a Forgalmazó ad tájékoztatást.

Forgalmazási jutalék visszaváltáskor (A és I sorozat)

Forgalmazási jutalék a befektetési jegyek visszaváltásakor - a volumentől függetlenül - maximum 3,00%.

A Forgalmazó által felszámított jutalék aktuális mértékét a Forgalmazó a mindenkor hatályos Üzletszabályzatában előírt módon teszi közzé.

A Forgalmazási jutalék a Forgalmazót illeti meg.

45. Azoknak a szabályozott piacoknak a feltüntetése, ahol a befektetési jegyeket jegyzik, illetve forgalmazzák

Az Alap nem kerül tőzsdei bevezetésre.

46. Azoknak az államoknak (forgalmazási területeknek) a feltüntetése, ahol a befektetési jegyeket forgalmazzák

Magyarország

47. Az adott tárgykörre vonatkozó egyéb információk

A forgalmazás felfüggesztése

A.) A Befektetési Alapkezelő kizárólag a befektetők érdekében az alábbi rendkívüli esetekben, a Befektetők és a Felügyelet rendkívüli közzététellel történő haladéktalan tájékoztatása mellett legfeljebb 30 (harminc) napra felfüggesztheti:

a.) a befektetési jegyek vételét és visszaváltását, ha

- az Alap nettó eszközértéke nem állapítható meg, így különösen, ha az Alap saját tőkéje több mint tíz százalékára vonatkozóan az adott értékpapírok forgalmát felfüggesztik, vagy egyéb ok miatt nem áll rendelkezésre értékelésre alkalmas piaci árfolyam-információ,
- az Alapkezelő, a Letétkezelő vagy a Forgalmazó - a szünetelés esetét ide nem értve – avagy a központi értéktár nem képes a feladatát ellátni.
- az Alap nettó eszközértéke negatívvá vált.

b.) a befektetési jegyek visszaváltását, ha a leadott visszaváltási megbízások alapján a befektetési jegyek olyan mennyiségét kívánják visszaváltani, amely miatt a Befektetési Alap likviditása veszélybe kerül

B.) A Felügyelet legfeljebb 30 napra felfüggesztheti a befektetési jegyek folyamatos forgalmazását a befektetők érdekeinek védelmében, ha:

- az Alapkezelő nem tesz eleget tájékoztatási kötelezettségének, vagy
- a Befektetési Alap működésének törvényi feltételei nem biztosítottak.

- a 47. A) pontban foglalt esetekben az Alapkezelőnek a forgalmazás felfüggesztése iránti intézkedése elmaradt

A befektetési jegyek forgalmazását a felfüggesztésre okot adó körülmény megszűnését követően, vagy amennyiben a Felügyelet elrendeli, haladéktalanul folytatni kell. A felfüggesztés időtartama alatt is meg kell állapítani és közzé kell tenni a Befektetési Alap nettó eszközértékét.

Az Alap más alappal történő egyesülése esetén a Felügyelet a befektetők érdekeinek védelme érdekében az Alapkezelő kérelmére engedélyezheti az egyesülés lebonyolításának idejére a befektetési jegyek forgalmazásának felfüggesztését.

- C.) A Kbtv 128. §. rendelkezései szerint, ha az Alap eszközeinek 5%-át meghaladó része illikviddé vált, az Alapkezelő a Befektetők közötti egyenlő elbánás elvének biztosítása és a folyamatos forgalmazás fenntartása érdekében dönthet az illikviddé vált eszköznek az Alap portfólióján, illetve az azokat megtestesítő befektetési jegyeknek a befektetési jegyek állományán belüli elkülönítéséről.

Az Alap befektetési jegyeinek forgalmazását az Alapkezelő elkülönítésről szóló döntés kézhezvételével egyidejűleg az elkülönítés végrehajtásáig – a Befektetők és a Felügyelet tájékoztatása mellett – felfüggeszti.

A forgalmazás szüneteltetése

A befektetési jegyek folyamatos forgalmazása legfeljebb 3 munkanapra szüneteltethető, amennyiben a befektetési jegyek értékesítése, illetve visszaváltása az Alapkezelő, illetve a letétkezelő, forgalmazó, központi értéktár működési körében felmerült okból nem végezhető. A szünetelésről az Alapkezelő rendkívüli közzététel útján tájékoztatja a befektetőket és haladéktalanul a Felügyeletet.

X. A befektetési alapra vonatkozó további információ

48. Befektetési alap múltbeli teljesítménye - az ilyen információ szerepelhet a kezelési szabályzatban vagy ahhoz csatolható

Az Alap múltbeli naptári éves hozamadatai az elmúlt időszakra vonatkozóan:

A sorozat:

Év	Hozam	Benchmark
2023	17,06%	18,67%
2022	-13,60%	-2,78%
2021	-1,21%	-3,59%
2020	3,81%	0,66%
2019	3,94%	2,52%
2018	-2,16%	-0,07%
2017	3,78%	2,05%
2016	3,39%	2,79%
2015	2,20%	5,69%
2014	5,59%	6,01%

I sorozat:

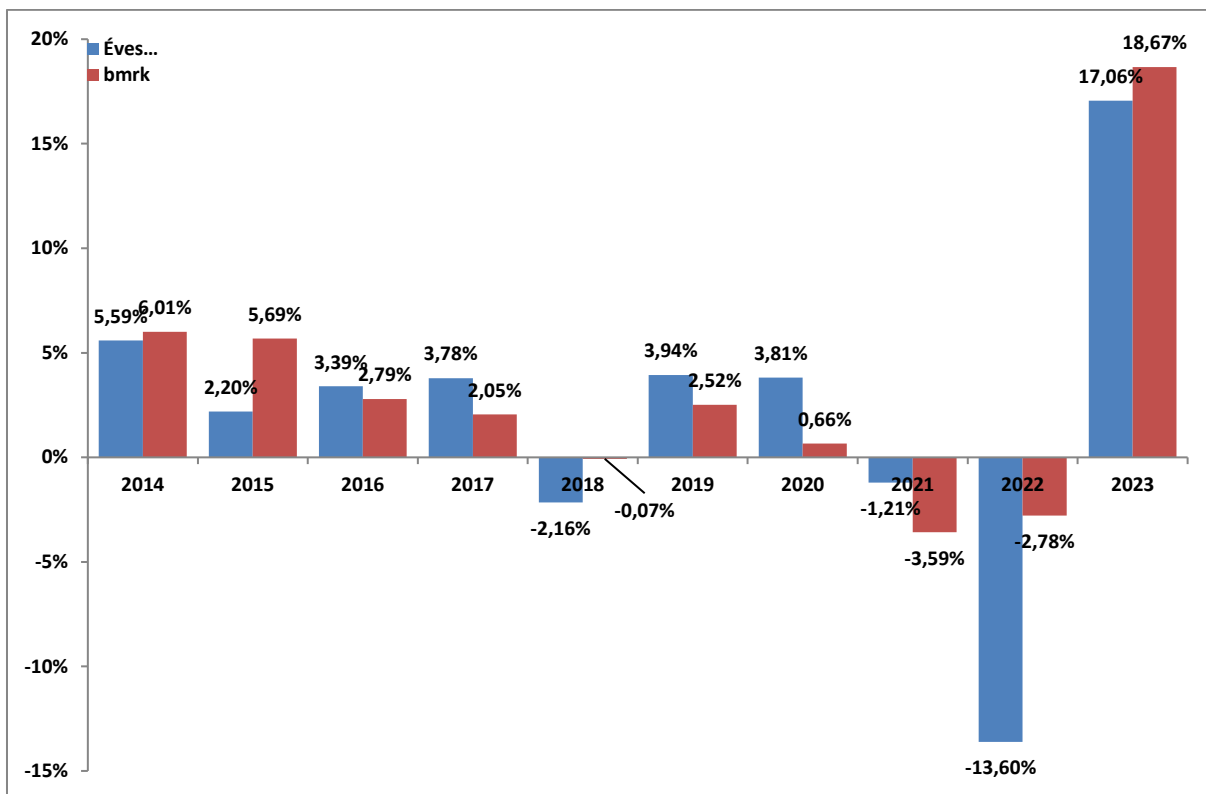
Év	Hozam
2023	0,00*
2022	-
2021	-
2020	-
2019	-

2018	-
2017	-
2016	-
2015	-
2014	-

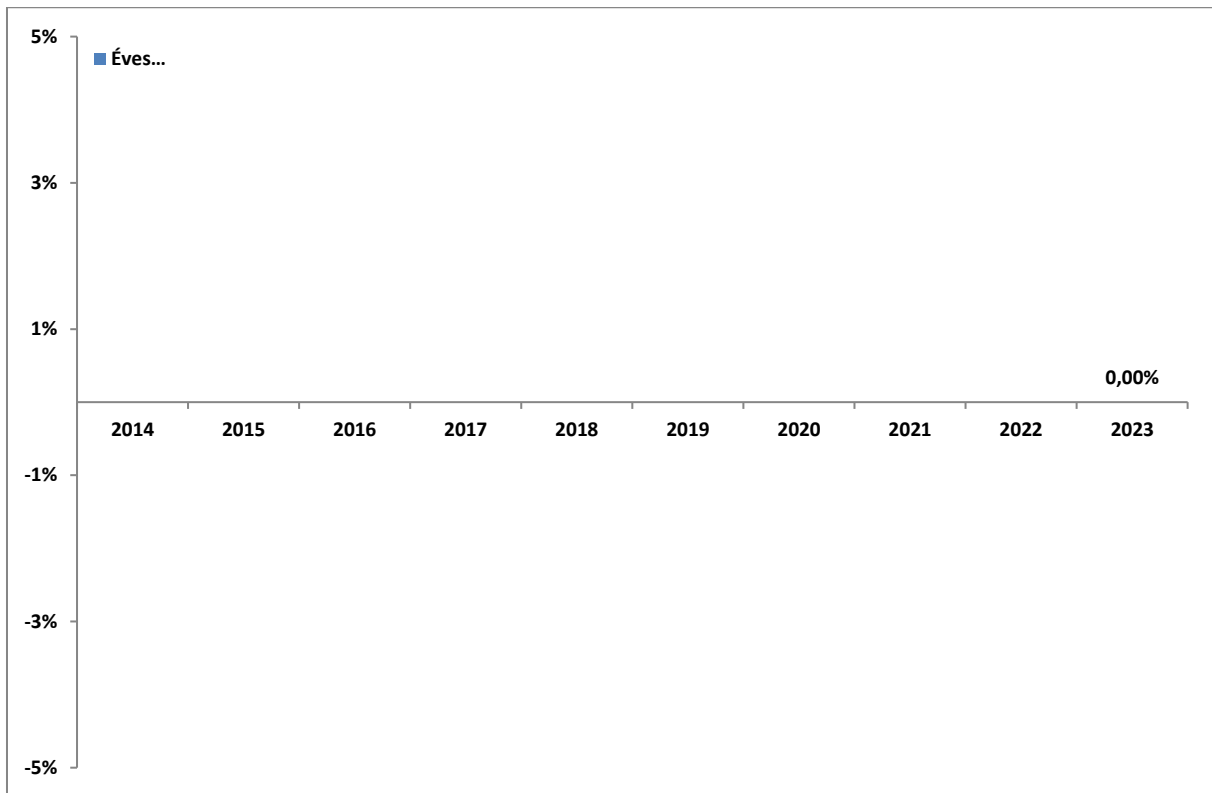
* Tört év, nem évesített hozam.

Az I sorozat 2023-ban indult.

A sorozat:



I sorozat:



Az A és I sorozat kezeléséért az Alapkezelő nem számít fel sikerdíjat 2024.01.01-től.

49. Amennyiben az adott alap esetében mód van a befektetési jegyek bevonására, ennek feltételei

Nem alkalmazható.

50. A befektetési alap megszűnését kiváltó körülmények, a megszűnés hatása a befektetők jogaira

Az Alappal szembeni megszűnési eljárás megindításáról az Alapkezelő vagy a Felügyelet határoz a Kbtv 75.§-ban meghatározott általános szabályok alapján.

Kötelező megindítani a megszűnési eljárást, ha:

- az Alap nettó eszközértéke három hónapon keresztül átlagosan nem éri el a húszmillió forintot,
- az Alap nettó eszközértéke negatívvá vált,
- az Alapkezelő befektetési alapok kezelésére jogosító tevékenységi engedélyét a Felügyelet visszavonta,
- a Felügyelet kötelezte az Alapkezelőt az Alap kezelésének átadására, azonban az Alap kezelését egyetlen alapkezelő sem veszi át,
- a befektetési jegyek folyamatos forgalmazása vagy a befektetési jegyek visszaváltása felfüggesztésének megszűnését követően a folyamatos forgalmazás feltételei továbbra sem biztosítottak.

Külön határozat nélkül megindul a megszűnési eljárás a Kbtv. 75. § (3) bekezdése eseteiben, melyek közül az Alap vonatkozásában a b) alpont szerinti eset lehet releváns: „b) amennyiben a befektetők az összes befektetési jegy visszaváltására irányuló visszaváltási megbízást adtak le.”

A megszűnési eljárás alatt a befektetési jegyek folyamatos forgalmazását fel kell függeszteni, az Alap nettó eszközértékét havonta egyszer kell megállapítani és közzétenni, azzal, hogy meg kell jelölni, hogy az Alap megszűnés alatt áll. Egyebekben az Alap a megszűnési eljárás lefolytatása alatt az általános szabályok szerint működik.

Az Alap tulajdonában álló teljes vagyon értékesítéséből származó ellenérték befolyását és a kötelezettségek teljesítését követő öt munkanapon belül az Alapkezelő megszűnési jelentést készít, az a Felügyeletnek benyújtja, egyidejűleg pedig a befektetők felé közlést tesz.

Az Alap eszközei értékesítéséből befolyt ellenértékből az Alap tartozásai és kötelezettségei levonását követően rendelkezésre álló (pozitív összegű) tőke a Befektetőket befektetési jegyeik névértékének az összes befektetési jegy névértékéhez viszonyított arányában illeti meg.

A Letétkezelő a kifizetéseket a megszűnési jelentés Felügyelethez történő benyújtását követő öt munkanapon belül kezdi meg. A kifizetés megkezdésének időpontjáról az Alapkezelő rendkívüli közleményben tájékoztatja a befektetőket.

51. Minden olyan további információ, amely alapján a befektetők kellő tájékozottsággal tudnak határozni a felkínált befektetési lehetőségről

- **Az Alap Által köthető olyan ügyletek leírása, amelyek kapcsolódnak AZ EURÓPAI PARLAMENT ÉS A TANÁCS (EU) 2015/2365 RENDELETE-hez:**

Az ABA kezelője az Európai Parlament és a Tanács (EU) 2015/2365 rendelete (2015. november 25.) az értékpapír-finanszírozási ügyletek és az újrafelhasználás átláthatóságáról, valamint a 648/2012/EU rendelet módosításáról 14. cikk (1) bekezdésnek megfelelően kijelenti, hogy a rendeletben szereplő ügyleteket és pénzügyi eszközöket nem alkalmazza.

- **Fenntarthatósági információk:**

AZ EURÓPAI PARLAMENT ÉS A TANÁCS (EU) 2019/2088 RENDELETE (2019. november 27.) a pénzügyi szolgáltatási ágazatban a fenntarthatósággal kapcsolatos közzétételekről szabályozza a fenntarthatósági közzétételeket.

A Rendelet 2. cikk 1. pont 17-es és 22-es alpontjai az alábbi meghatározásokat adják:

17. *„fenntartható befektetés”: valamely környezeti célkitűzéshez hozzájáruló gazdasági tevékenységbe történő befektetés, amelyet például az energiafelhasználásra, a megújuló energia felhasználására, a nyersanyagfelhasználásra, a vízfelhasználásra, a földhasználatra, a hulladéktermelésre, az üvegházhatásúgáz-kibocsátásra, vagy a biológiai sokféleségre és a körforgásos gazdaságra gyakorolt hatásra vonatkozó alapvető erőforrás-hatékonysági mutatókkal mérnek, vagy valamely társadalmi célkitűzéshez hozzájáruló gazdasági tevékenységbe történő befektetés, különösen az egyenlőtlenség elleni küzdelemhez hozzájáruló befektetések, a társadalmi kohéziót, a társadalmi integrációt és a munkaügyi kapcsolatokat erősítő befektetések, illetve a humán tőkébe vagy a gazdaságilag vagy szociálisan hátrányos helyzetű közösségekbe történő befektetések, amennyiben e befektetések nem járnak e célkitűzések egyikére nézve sem jelentős káros hatással, továbbá ha a befektetést befogadó vállalkozások helyes vállalatirányítási gyakorlatokat követnek, különös tekintettel a szilárd irányítási struktúrák, a munkavállalói kapcsolatok, az érintett személyzet javadalmazása és az adójogszabályok betartása tekintetében.*

22. *„fenntarthatósági kockázat”: olyan környezeti, társadalmi vagy irányítási esemény vagy körülmény, melynek bekövetkezése, illetve fennállása tényleges vagy potenciális, lényeges negatív hatást gyakorolhat a befektetés értékére*

Az Alapkezelőnek célja a fenntarthatósági kockázatoknak a folyamataiba való integrálása.

Az integrálás során az alábbi szempontokat vette figyelembe az Alapkezelő, illetve az alábbi folyamatokat érinti az integrálás:

- a) a fenntarthatóság szempontjából káros főbb hatások és mutatók azonosítására és rangsorolására irányuló politikákra vonatkozó információk;
- b) a fenntarthatóság szempontjából káros főbb hatások és az ezekkel kapcsolatban hozott – vagy adott esetben tervezett – intézkedések leírása;

- c) adott esetben a 2007/36/EK irányelv 3g. cikke szerinti szerepvállalási politikák rövid összefoglalója;
- d) a felelősségteljes üzleti magatartási kódexeknek és az átvilágításra és a jelentéstételre vonatkozó, nemzetközileg elismert standardoknak való megfelelése, és adott esetben a Párizsi Megállapodás célkitűzéseire való igazodásuk mértéke;
- e) a javadalmazási politikába kell foglalni és információt kell nyújtani arról, hogy hogyan biztosítja az Alapkezelő e politikák összhangját a fenntarthatósági kockázatok integrálásával, és ezen információkat honlapjaikon közzé kell tenniük;
- f) a fenntarthatósági kockázatok befektetési döntéseibe való integrálásának módja;
- g) a fenntarthatósági kockázatoknak a pénzügyi termékek hozamára gyakorolt valószínű hatások értékelésének eredményei;
- h) az Alapkezelő honlapján is közzéteszi és folyamatosan elérhetővé teszi a fenti információk releváns részeit.

Jelen Alap nem tartozik az (EU) 2019/2088 rendelet 8. cikke (1) bekezdésének vagy 9. cikke (1), (2) vagy (3) bekezdésének hatálya alá.

A fentiekkel összhangban a jelen Alapnak nem célkitűzése a fenntartható befektetés, és nem célozza meg környezeti és társadalmi szempontok előmozdítását, emiatt az SFDR rendelet 6. cikk szerinti alapnak tekinthető.

Az Alapkezelő az Alap kezelése során a releváns fenntarthatósági kockázatokat az alábbiak szerint integrálja saját eljárásaiba.

A kockázatkezelés részeként a fenntarthatósági kockázatok a többi befektetési kockázattal együtt mérlegelésre kerülnek a várható hozamok mértékével és azok fenntarthatóságával összevetve.

A fenntarthatósági kockázatok mellett a kiemelt fontosságú, a fenntarthatósági tényezőkre gyakorolt főbb káros hatások (Principal Adverse Impact – PAI) is figyelembe vételre kerülnek, az Alapkezelőnek a befektetések fenntarthatósági tényezőkre gyakorolt káros hatásairól szóló nyilatkozatában rögzítettek szerint.

Az Alapkezelő a fenntarthatósági szempontok alapján káros tevékenységet folytató kibocsátók szűrésére iparági kizárási listát alkalmaz, amely során az Alapkezelő befektetési korlátot állít fel.

A kizárandó iparágakba tartozó kibocsátók gyűjtése a Bloomberg Terminal BICS funkciójának (Bloomberg Industry Classification Standard) segítségével történik, azon kibocsátók, amelyek e besorolás alapján a kizárandó iparágban tevékenykednek, felkerülnek a kizárási listára.

Az állami kibocsátók tekintetében a kiemelt kockázatot jelentő országok sorolhatók a kizárt kibocsátók közé, mely országok, a Pénzügyi Akciócsoport (Financial Action Task Force, FATF) pénzmosás és terrorizmus finanszírozása elleni küzdelem nemzetközi standardjait meghatározó kormányközi szervezet High Risk - Call For action listáján vannak feltüntetve.

A kizárási listát és a kizárási lista alkalmazására vonatkozó eljárást az Alapkezelő a Fenntarthatósági szabályzatában – és annak 1. számú mellékletében - határozza meg.

A Befektetőket segítheti a fenntarthatósági jellemzők jobb megismerése, a nem pénzügyi - hanem fenntarthatósági - szempontok figyelembe vételével a befektetési döntési folyamatukban. Az így meghozott döntések hosszabb távon biztosítják a befektetők számára a fenntartható termékekből származó potenciális előnyöket.

Az Alapkezelő a fenntarthatósággal kapcsolatos tájékoztatásról, dokumentumokról a honlapján jelentet meg részletes információkat: <https://www.mbalapkezelolo.hu/alapkezelolo/fenntarthatosag>

Az Alapkezelő a befektetések fenntarthatósági tényezőkre gyakorolt káros hatásairól szóló nyilatkozatát www.mbalapkezelolo.hu oldalon teszi közzé.

Az Alapkezelő részletes Fenntarthatósági szabályzatát a <https://www.mbalapkezelolo.hu/alapkezelolo/fenntarthatosag> oldalon teszi közzé.

Az Alapkezelő a fenntartható befektetések előmozdítását célzó keret létrehozásáról, valamint az (EU) 2019/2088 rendelet módosításáról szóló EURÓPAI PARLAMENTI ÉS A TANÁCSI (EU) 2020/852 RENDELET (2020. június 18.) 7. cikkében foglalt nyilatkozatot teszi közzé az Alap vonatkozásában:

„Az e pénzügyi termék alapjául szolgáló befektetések nem veszik figyelembe a környezeti vagy társadalmi szempontból fenntartható gazdasági tevékenységekre vonatkozó uniós kritériumokat.”

XI. Közreműködő szervezetekre vonatkozó alapinformációk

52. A befektetési alapkezelőre vonatkozó alapinformációk (cégnév, cégforma, cégjegyzékszám)

Neve: MBH Befektetési Alapkezelő Zártkörűen Működő Részvénytársaság

Cégforma: zártkörűen működő részvénytársaság

Cégjegyzékszám: Cg.01-10-041964

53. A letétkezelőre vonatkozó alapinformációk (cégnév, cégforma, cégjegyzékszám), feladatai

Neve: MBH Bank Nyrt.

Cégforma: nyilvánosan működő részvénytársaság

Cégjegyzékszám: 01-10-040952

A letétkezelő feladatai:

- Ellátja az Alap fizetési számlájának vezetését (beleértve az ahhoz kapcsolódó alszámlákat is) és ezzel összhangban az Alap fizetőeszközeinek letétkezelését.
- Ellátja az Alap letétbe helyezett pénzügyi eszközeinek, illetve a pénzügyi eszközökből származó jog fennállását igazoló dokumentumok letéti őrzését és letétkezelését, ennek során a letétkezelési feladatok kiterjednek az Alap tulajdonában lévő mindazon pénzügyi eszközökre, amelyek fizikailag leszállíthatók a Letétkezelőhöz.
- Ellátja az Alap tulajdonában álló minden egyéb eszköz tekintetében a naprakész nyilvántartás vezetését, továbbá a rendelkezésre bocsátott tájékoztatás vagy dokumentumok, illetve a rendelkezésre álló külső bizonyítékok alapján az egyéb eszközök tekintetében meggyőződik arról, hogy a szóban forgó eszközök az Alap tulajdonát képezik-e.
- Ellenőrzi az Alap tulajdonában álló eszközök dokumentáltságát, és naprakész nyilvántartást vezet azokról az eszközökről, amelyek megállapítása szerint az Alap tulajdonát képezik. Ellenőrzi, hogy az Alap befektetési jegyeinek kibocsátása az Alap kezelési szabályzatának, illetve a törvényes feltételeknek megfelel-e.
- Végrehajtja az Alapkezelő utasításait. A Letétkezelő megtagadja mindazon utasítás végrehajtását, amely ellentétes jogszabályok, valamint az Alap kezelési szabályzatainak rendelkezéseivel.
- Ellenőrzi és biztosítja, hogy az Alap befektetési jegyeinek nettó eszközértékét a jogszabályoknak és az Alap kezelési szabályzatának megfelelően számítsák ki.
- Gondoskodik arról, hogy az Alap az eszközeit érintő ügyletek során az ellenértéket a szokásos határidőn belül kézhez kapja.
- Biztosítja, hogy az Alap a bevételét a jogszabályokkal és a kezelési szabályzatával összhangban használja fel.
- Elvégez minden olyan egyéb feladatot, melyet a Kbtv, az ABAK rendelet és a kollektív befektetési formák befektetési és hitelfelvételi szabályairól szóló 78/2014. (III. 14.) Korm. rendelet a letétkezelő számára előír.

A Letétkezelő tisztességesen, magas szakmai színvonalon, függetlenül és az Alap és az Alap befektetőinek érdekeit szem előtt tartva jár el. A Letétkezelő nem végezhet olyan tevékenységeket az Alap részére, amelyek az Alap, annak befektetői, az Alapkezelő vagy saját maga között összeférhetlenséget okozhatnak, kivéve, ha a Letétkezelő letétkezelői tevékenységét egyéb esetlegesen összeférhetetlen tevékenységeitől működési és hierarchikus szempontból elválasztja, és az esetleges összeférhetlenségeket feltárja, kezeli, nyomon követi és az Alap befektetői előtt nyilvánosságra hozza. A Letétkezelő feladatait az ABAK rendelet 83-99. cikkének figyelembevételével látja el.

54. A könyvvizsgálóra vonatkozó alapinformációk (cégnév, cégforma, cégjegyzékszám), feladatai

Az Alapkezelő könyvvizsgáló céget bízott meg az ellenőrzéssel.

Az Alap könyvvizsgálója: Deloitte Könyvvizsgáló és Tanácsadó Kft.

Cégjegyzékszám: 01-09-071057

Székhelye: 1068 Budapest, Dózsa György út 84/C.

Kamarai bejegyzés száma: 000083

A könyvvizsgáló feladatai:

A könyvvizsgáló az Alap magyar előírások szerint elkészített, nem konszolidált éves beszámolóját a számvitelről szóló 2000. évi C. törvény, a befektetési alapok éves beszámoló készítési és könyvvezetési kötelezettségének sajátosságairól szóló 215/2000. (XII. 11.) kormányrendelet, a befektetési alapkezelőkről és kollektív befektetési formákról szóló 2014. évi XVI. törvény a kollektív befektetési formákról és kezelőikről, valamint egyes pénzügyi tárgyú törvények módosításáról (Kbftv.), illetve a vonatkozó egyéb jogszabályok szerint megvizsgálja és a munka eredményeként könyvvizsgálói jelentéssel látja azt el. A könyvvizsgáló a könyvvizsgálat során ellenőrzi az éves beszámoló és a Kormányrendelet által előírt, kapcsolódó éves jelentés adatainak összhangját.

55. Az olyan tanácsadóra vonatkozó alapinformációk (cégnév, cégforma, cégjegyzékszám), amelynek díjazása a befektetési alap eszközeiből történik

Az Alapkezelő nem áll szerződéses kapcsolatban olyan tanácsadó céggel, külső befektetési tanácsadóval, melynek díjazása az Alap eszközeiből történik.

56. A forgalmazóra vonatkozó alapinformációk (cégnév, cégforma, cégjegyzékszám), feladatai

MBH Bank Nyrt. A és I sorozatok

Cégforma: nyilvánosan működő részvénytársaság

Cégjegyzékszám: 01-10-040952

UniCredit Bank Hungary Zrt. A sorozat

Cégforma: zártkörűen működő részvénytársaság

Cégjegyzékszám: 01-10-041348

MBH Befektetési Bank Zrt. A és I sorozatok

Cégforma: zártkörűen működő részvénytársaság

Cégjegyzékszám: 01-10-04-1206

A Forgalmazó feladatai:

A Forgalmazó a befektetési jegyek forgalomba hozatalához és folyamatos forgalmazásához kapcsolódóan:

- közreműködik a Tájékoztatóban megjelölt helyeken (ügyszolgálatain, ügynökeinél) a befektetési jegyek folyamatos forgalmazásában és visszaváltásában;
- az Alapról szóló ügyfél-tájékoztatók, illetve reklám célú anyagok készítése;
- Elvégez minden olyan egyéb feladatot, melyet a Kbftv, az ABAK rendelet és a kollektív befektetési formák befektetési és hitelfelvételi szabályairól szóló 78/2014. (III. 14.) Korm. rendelet a forgalmazó számára előír.

57. Az ingatlanértékelőre vonatkozó alapinformációk (cégnév, cégforma, cégjegyzékszám), feladatai

Nem alkalmazható.

58. A prime brókerre vonatkozó információk

Nem alkalmazható.

59. Harmadik személyre kiszervezett tevékenységek leírása, az esetleges összeférhetlenségek bemutatása

Az Alapkezelő nem rendelkezik harmadik személyre kiszervezett tevékenységgel.

MBH Alapkezelő Zrt.

1. számú melléklet

I. Az MBH Alapkezelő Zrt. által kezelt Alapok forgalmazására nyitva álló forgalmazási helyek

A.) Az MBH Bank Nyrt. fiókhálózata

A fióklistát az MBH Bank Nyrt. I. számú Befektetési szolgáltatásokra és kiegészítő szolgáltatásokra vonatkozó Üzletszabályzatának 1. számú melléklete szabályozza. Az Üzletszabályzat az alábbi linken elérhető: <https://www.mbhbank.hu/hirdetmenyek/uzletszabalyzatok-altalanos-szerzodesi-feltetelek>

B.) Az MBH Bank Nyrt. telefonos ügyfélszolgálat

MBH Telebank

Központi ügyfélszolgálat telefonszám. +36 80 350 350

Külföldről hívható ügyfélszolgálati telefonszám: +36-1-373-3399

Az MBH Telebank 24 órán át hívható.

Az MBH Telebank további elérhetőségeiről kérjük tájékozódjon a www.mbbank.hu oldalon.

C.) Elektronikus csatorna az Alap folyamatos forgalmazásához

Az MBH Bank Nyrt. NetBank rendszere.

II. Az MBH Alapkezelő Zrt. által kezelt Alapok forgalmazására nyitva álló forgalmazási helyek az UniCredit Bank Hungary Zrt. alábbi elérhetőségén

1054 Budapest, Szabadság tér 5-6.

Üzletkötési idő: H-P 9:00-17:15

III. Az MBH Alapkezelő Zrt. által kezelt Alapok forgalmazására nyitva álló forgalmazási helyek az MBH Befektetési Bank Zrt. alábbi elérhetőségein

Székhelye: 1117 Budapest, Magyar Tudósok Körútja 9. G. épület

A.) A befektetési jegyek forgalmazására megállapított nyitvatartási idő: H-P: 9-16.00 óra között az MBH Befektetési Bank Zrt. függő ügynöki fiókjaiban, amelyek listáját az MBH Befektetési Bank Zrt. Üzletszabályzatának 9. számú melléklete tartalmazza [9sz-melleklet-ugynoklista-kirendeltsegekkel \(mbhbefektetesibank.hu\)](https://www.mbhbank.hu/hirdetmenyek/uzletszabalyzatok-altalanos-szerzodesi-feltetelek).

B.) Az MBH Befektetési Bank Zrt. internetes felületei

2. számú melléklet

Az Alapkezelő által létrehozott, jelenleg elérhető befektetési alapok

MBH Adaptív Kötvény Euró Alapba Fektető Alap
MBH Adaptív Kötvény Abszolút Hozamú Származtatott Befektetési Alap
MBH Adaptív Kötvény Dollár Alapba Fektető Alap
MBH Aktív Alfa Abszolút Hozamú Származtatott Befektetési Alap
MKB Aktív Alfa Euró Alapba Fektető Alap
MKB Aktív Alfa Dollár Alapba Fektető Alap
MBH Ambíció Nyíltvégű Befektetési Alap
MBH Bázis Euró Alapba Fektető Alap
MBH Bázis Rövid Kötvény Alap
MBH Bázis Dollár Alapba Fektető Alap
MBH Bonus Közép-Európai Részvény Befektetési Alap
MBH Egyensúly Euró Alapba Fektető Alap
MBH Egyensúly Nyíltvégű Befektetési Alap
MBH Egyensúly Dollár Alapba Fektető Alap
MBH Észak-Amerikai Részvény Befektetési Alap
MBH Bonitas Euro Kötvény Alap
MBH Globális Biztosítói Részvény Alap
MBH Hazai Feltörekvő Abszolút Hozamú Származtatott Alap
MKB High-Risk Származtatott Részvény Befektetési Alap (zártkörű)
MBH Ingatlanpiaci Részvény Származtatott Befektetési Alap
MKB Állampapír Befektetési Alap
MKB Nyersanyag Származtatott Befektetési Alap
MBH PB TOP Abszolút Hozamú Származtatott Befektetési Alap
MBH Rotunda Abszolút Hozamú Származtatott Befektetési Alap
MBH Bonitas Dollár Kötvény Alap
MBH Vállalati Stabil Abszolút Hozamú Kötvény EUR Befektetési Alap (zártkörű)
MBH Vállalati Stabil Abszolút Hozamú Kötvény Befektetési Alap (zártkörű)
Pannónia CIG Hazai Részvény Indexkövető Alap (zártkörű)
Pannónia CIG Oraculum Alap (zártkörű)
MBH ESG Új-Energia Abszolút Hozamú Származtatott Alap
MBH Jövő Technológiája Abszolút Hozamú Származtatott Befektetési Alap
MBH Zöldülő Vállalatok Abszolút Hozamú Származtatott Befektetési Alap
MKB Ingatlan Befektetési Alap
MBH Mezőgazdasági Befektetési és Fejlesztési Magántőkealap
MKB Magántőkealap (névváltozást megelőzően EQUILOR II. Magántőkealap)
Budapest Állampapír Alap
MBH Aktív Portfólió Alapok Alapja
MBH Arany Alapok Alapja
MBH Befektetési Kártya Alap
Budapest Bonitas Alap

MBH Dinamikus Európa Részvény Alap
MBH Dollár Rövid Kötvény Alap
MBH Euró Rövid Kötvény Alap
MBH Fejlett Piaci Vállalati Kötvény Alap
MBH Global Titans Részvény Alapok Alapja
MBH Hagyományos Energia Alap
MBH High Yield Vállalati Kötvény Alap
MBH Kontroll Abszolút Hozam Származtatott Alap
MBH Hazai Hosszú Kötvény Alap
MBH NEXT Egészséges Életmód Alap
MBH ESG Globális Részvény Alap
MBH NEXT Generáció Alap
MBH NEXT Technológia Alap
Budapest Prémium Dinamikus Alapok Alapja Részalap
Budapest Prémium Kiegyensúlyozott Alapok Alapja Részalap
Budapest Prémium Konzervatív Alapok Alapja Részalap
Budapest Prémium Progresszív Alapok Alapja Részalap
MBH USA Részvény Alap
BFM Balanced Alap
BFM Konzervatívni Vegyes Alap
BFM Konzervatívni Kötvény Alap
MBH EMEA Részvény Alap
MBH Fejlett Piaci Részvény Alap
MBH Feltörekvő Piaci DevizaKötvény Alap
MBH Feltörekvő Piaci Részvény Alap
MBH Közép-Európai Részvény Alap
MBH Paradigma Alap
MKB Ütmező Fejlett Piaci Részvény Alapok Alapja
MBH Ütmező 2 Globális Részvény Alapok Alapja